

# تقرير نتائج الاستبانات الدورية

## Report of the periodic surveys' results

### ماجستير التربية في الإرشاد النفسي

### Master of Education in Psychological Advocacy

للعام الأكاديمي

م ٢٠٢٣/٢٠٢٢

تم اعتمادها بجلسة مجلس القسم رقم (٨) وتاريخ ٢٠٢٣/١٢/٣

لجنة التطوير والجودة

م ٢٠٢٣

## (1) معلومات أساسية Basic Information

### (1-1) بيانات التقرير: Report Data

نوع التقرير	برامجي "برنامج ماجستير الإرشاد النفسي"
تاريخ إعداد التقرير (هجري)	١٤٤٥/٣/١٩ هـ
تاريخ إعداد التقرير (ميلادي)	٢٠٢٣/١٠/٤ م

### (2-1) قائمة الاستبانات الدورية لتقييم البرامج الأكاديمية

#### (1-2) List of Periodic Surveys to Evaluate Academic Programs

م	رمز الاستبانة الموحد	عنوان الاستبانة	البرامج المستهدفة	الفئة المستهدفة	مصدر التقرير التفصيلي
١	PO_SU_01	تقويم الطلبة لجودة البرنامج وخدماته (١)	دبلوم – بكالوريوس – دراسات عليا	طلبة المستويات الأولى	عمادة التطوير والجودة
٢	PO_SU_02	تقويم الطلبة لجودة البرنامج وخدماته (٢)	دبلوم – بكالوريوس – دراسات عليا	طلبة المستويات الأخيرة	عمادة التطوير والجودة
٣	PO_PRO_01	تقويم هيئة التدريس لجودة البرنامج وخدماته (١)	دبلوم – بكالوريوس – دراسات عليا	هيئة التدريس	عمادة التطوير والجودة
٤	PO_PRO_02	تقويم هيئة التدريس لجودة البرنامج وخدماته (٢)	دبلوم – بكالوريوس – دراسات عليا	هيئة التدريس	عمادة التطوير والجودة
٥	PO_FTR_STU	تقويم الخبرة الميدانية (للطلبة) (للمشرفين) (فقط في البرامج التي لديها مقرر خبرة ميدانية)	دبلوم – بكالوريوس – دراسات عليا	مشرفو وطلبة التدريب الميداني	عمادة التطوير والجودة
٦	PO_FTR_SUP				
٧	PO_EMPO	تقويم جهات التوظيف لجودة البرنامج وكفاءة خريجيه	دبلوم – بكالوريوس – دراسات عليا	جهات التوظيف	عمادة التطوير والجودة
٨	PO_GRAD	تقويم الخريجين لجودة البرنامج	دبلوم – بكالوريوس – دراسات عليا	الخريجون	عمادة التطوير والجودة
٩	PO_STAFF	تقويم الموظفين لجودة البرنامج وخدماته	دبلوم – بكالوريوس – دراسات عليا	الموظفون	عمادة التطوير والجودة
١٠	PO_INT_STU	تقويم الطلبة الدوليين لجودة البرنامج وخدماته (فقط في البرامج التي لديها طلبة	دبلوم – بكالوريوس – دراسات عليا	الطلبة الدوليون	عمادة التطوير والجودة

دولين)					
١١	PO_SPN_STU	تقويم الطلبة من ذوي الاحتياجات الخاصة لخدمة البرنامج	دبلوم – بكالوريوس – دراسات عليا	الطلبة من ذوي الاحتياجات الخاصة	عمادة التطوير والجودة
١٢	PO_POSTGRAD_STU	استبانة إضافية لطلبة الدراسات العليا في مرحلة إعداد الرسالة (أو المشروع البحثي)	دراسات عليا	طلبة الدراسات العليا في مرحلة إعداد الرسالة أو المشروع البحثي فقط.	عمادة التطوير والجودة
١٣	PO_POSTGRAD_PRO	استبانة إضافية لهيئة التدريس في برامج الدراسات العليا والمرشدين أو المرشدين العلميين.	دراسات عليا	هيئة التدريس في برامج الدراسات العليا وخصوصاً المرشدين و/أو المرشدين.	عمادة التطوير والجودة

## (٢-٢) نتائج الاستبانة الدورية (برنامج ماجستير التربية في الإرشاد النفسي)

### Results of Periodic Survey (Master of Education in Psychological Advocacy)

#### (١-٢) نتائج استبانة تقويم هيئة التدريس لجودة البرنامج وخدماته (١)

#### (2-1) Results of The survey about students' evaluation of the program quality and its services (1)

#### (١-٢) عدد المستجيبين Number of Respondents

برنامج ماجستير ارشاد نفسي			الاستبانة The Survey
إجمالي	إناث	ذكور	
٨	٧	١	تقويم هيئة التدريس لجودة البرنامج وخدماته (١) PO-PRO-01

#### (١-٢) نتائج تحليل الاستبانة Results of Analysis Results

متوسط التقييم الإجمالي	متوسط التقييم إناث	متوسط التقييم ذكور	عنصر الاستبانة
4.88	5	4	01) تتسم رسالة البرنامج بالوضوح
4.62	5	2	02) وسائل نشر الرسالة كافية ومتعددة
4.62	5	2	03) أنا على وعي تام برسالة البرنامج
4.75	4.86	4	04) للبرنامج أهداف واضحة ومحددة وواقعية
4.5	4.57	4	05) تتوافق رسالة البرنامج مع احتياجات المجتمع وسوق العمل والتوجهات الوطنية
4.88	5	4	06) تتسم المعلومات التي ينشرها البرنامج عن نفسه بالمصداقية والشفافية والحدثة
4.75	4.86	4	07) يقدم البرنامج وصفا شاملا وكافيا حول طبيعة البرنامج ومتطلباته وأدائه وإنجازاته بوسائل مناسبة ومتنوعة
3.88	4.14	2	08) يتم نشر خصائص الخريجين ومخرجات التعلم في البرنامج بوسائل مناسبة ومتنوعة
4.25	4.57	2	09) أنا على وعي تام بخصائص خريجي البرنامج ومخرجات التعلم الخاصة به

4.62	4.71	4	10) مهام وصلاحيات مجالس ولجان البرنامج واضحة ومحددة
4.62	4.71	4	11) تمتاز لجان البرنامج ومجالسه بالفاعلية وقدرتها على اتخاذ القرارات اللازمة
4	4	4	12) تطبق سياسة وإجراءات البرنامج في الاختيار والتوظيف والتعيين والتعاقد بعدالة ونزاهة
4.62	4.71	4	13) برامج تهيئة وإعداد أعضاء هيئة التدريس الجدد متنوعة [ تدريب - ورش - عمل زيارات]
4.38	4.43	4	14) أشعر بالرضا عن برامج تهيئة أعضاء هيئة التدريس الجدد
4.62	4.71	4	15) تتوفر خدمات تقنية كافية ومتنوعة لتنفيذ العمليات الأكاديمية والإدارية لأعضاء هيئة التدريس والطلبة
4.62	4.71	4	16) توجد أنظمة أمن لحماية خصوصيات الأفراد وسرية المعلومات ولحماية الأجهزة من الفيروسات التي تأتي من خارج الجامعة
4.62	4.71	4	17) يوجد عدد كاف من أجهزة الحاسوب يتناسب مع أعداد الطلبة
3.5	3.71	2	18) تتوفر البرمجيات التعليمية اللازمة والضرورية لعمليات التعلم
3.5	3.71	2	19) يتم عمل الصيانة الدورية اللازمة للتجهيزات التقنية والتأكد من سلامتها بشكل دوري
3.88	4.14	2	20) يتم عمل التحديثات الضرورية للأجهزة والبرامج بما يتناسب مع التقدم التقني والعلمي
3.88	4.14	2	21) توفر وحدات الجامعة المختلفة الدعم الفني والتقني اللازم في القاعات الدراسية والمكاتب والمعامل
4.75	4.86	4	22) توفر وحدات الجامعة العدد الكافي من الفنيين والتقنيين من ذوي الخبرة والكفاءة لتوفير الدعم الفني والتقني للكليات والبرامج بجودة عالية
4.38	4.43	4	23) تضع الوحدات التقنية والفنية آليات واضحة لطلب خدمات الصيانة من الكليات والبرامج وأعضاء هيئة التدريس وتستجيب لها بشكل فاعل
4.5	4.86	2	24) يمتلك العاملون في الوحدات التقنية المعرفة العلمية والفنية لإدارة الموارد التقنية والمعلومات للأفراد والمؤسسات
4.38	4.43	4	25) يساعد نظام التعلم الإلكتروني [بلاكبورد] المدرسين والطلبة في العملية التدريسية بكفاءة وفاعلية عالية
4.88	5	4	26) يمكن استخدام نظام التعلم الإلكتروني [بلاكبورد] من قبل الطلبة وأعضاء هيئة التدريس بكل يسر وسهولة
4.88	5	4	27) الوصول لنظام التعلم الإلكتروني [بلاكبورد] من قبل المستفيدين [ أعضاء هيئة التدريس - الطلبة ] متاح بكل يسر وسهولة سواء من داخل الجامعة أو خارجها
4.75	4.86	4	28) تتوفر وحدات تقديم الرعاية الصحية بشكل كاف كما ونوعاً لمنسوبي الجامعة وعائلاتهم
4.62	4.71	4	29) تقدم الرعاية الصحية العامة والتخصصية بالشكل والوقت المناسب
4.38	4.57	3	30) تتوفر عيادات ومختبرات طبية متنوعة مجهزة بأجهزة طبية وأجهزة أشعة حديثة ومناسبة
4.75	4.86	4	31) يتوفر طاقم طبي وتمريضي وإداري متخصص ذو كفاءة وخبرة مناسبة
4.62	4.71	4	32) مصادر المعلومات المطبوعة التي توفرها المكتبة كافية ومتنوعة وبأكثر من لغة
4.5	4.57	4	33) توفر المكتبة قواعد معلومات ومراجع ومصادر وخدمات تشكل بيئة مناسبة وداعمة للبحث العلمي
4.62	4.71	4	34) توفر بوابة المكتبة الإلكترونية مصادر التعلم الملائمة للدراسة والبحث
4.5	4.57	4	35) تفي المؤلفات المتوفرة بالمكتبة باحتياجات المقررات الدراسية
4.62	4.71	4	36) تتوفر المراجع العلمية الحديثة التي تتناسب مع تخصصي
4.25	4.57	2	37) يتاح الوصول لمكتبة البرنامج أو الكلية أو مكتبة الجامعة المركزية في أوقات مناسبة ولفترات كافية
4.38	4.43	4	38) قواعد المعلومات الرقمية [الإلكترونية] التي توفرها المكتبة كافية ومتنوعة وحديثة وبأكثر من لغة
4.5	4.57	4	39) يمكن الوصول لقواعد المعلومات والمواد البحثية والمجلات العلمية الإلكترونية التي تتيحها المكتبة من داخل الجامعة وخارجها بسهولة ويسر
4.5	4.57	4	

## Performance Analysis: تحليل الأداء: (٢-١-ج)

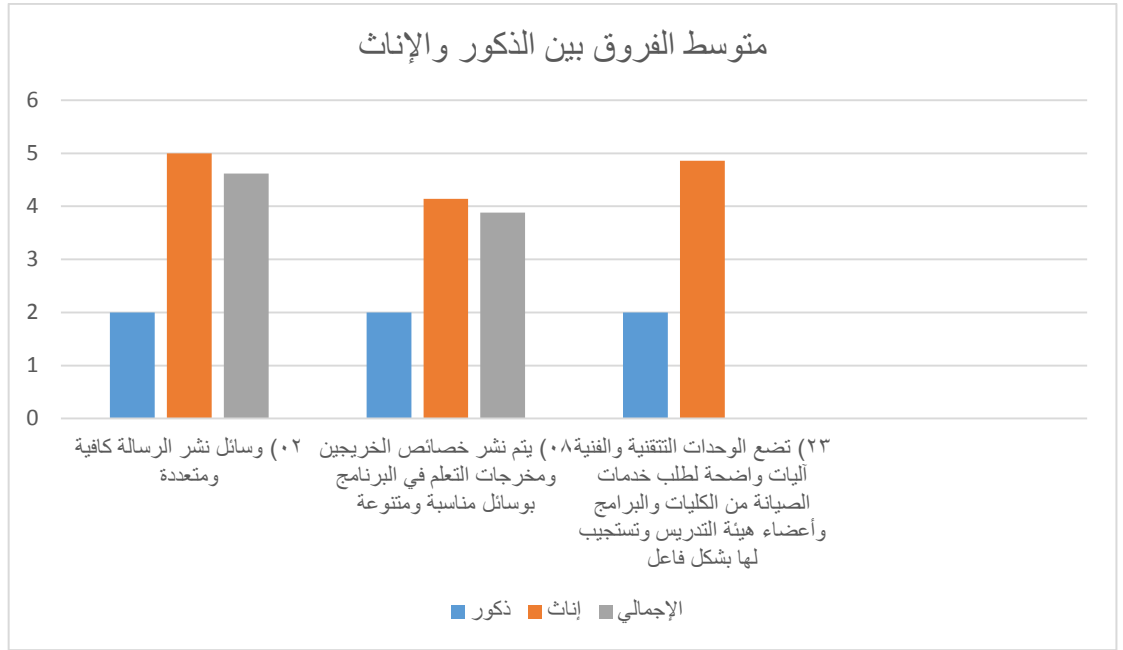
تشير نتائج التحليل في الجدول أعلاه إلى أن متوسط تقييم هيئة التدريس لجودة البرنامج وخدماته ١ الإجمالي تراوح بين ٣.٥-٤.٨٨، حيث تراوح متوسط تقييم الذكور بين ٢-٤، بينما تراوح متوسط تقييم الاناث بين ٣.٧١-٥. وقد حصلت غالبية عناصر الاستبانة عند هيئة التدريس (ذكور وإناث) على متوسط تقييم ٤ من ٥ فأعلى، ويوضح الجدول التالي العناصر التي حصلت في الإجمالي عند هيئة التدريس على تقييم أعلى من ٤ من ٥:

عناصر الاستبانة التي حصلت في الإجمالي على متوسط تقييم ٤ من ٥ فأعلى

01) تتسم رسالة البرنامج بالوضوح
02) وسائل نشر الرسالة كافية ومتعددة
03) أنا على وعي تام برسالة البرنامج
04) للبرنامج أهداف واضحة ومحددة وواقعية
05) تتوافق رسالة البرنامج مع احتياجات المجتمع وسوق العمل والتوجهات الوطنية
06) تتسم المعلومات التي ينشرها البرنامج عن نفسه بالمصداقية والشفافية والحدثة
07) يقدم البرنامج وصفا شاملا وكافيا حول طبيعة البرنامج ومطلباته وأدائه وإنجازاته بوسائل مناسبة ومتنوعة
09) أنا على وعي تام بخصائص خريجي البرنامج ومخرجات التعلم الخاصة به
10) مهام وصلاحيات مجالس ولجان البرنامج واضحة ومحددة
11) تمتاز لجان البرنامج ومجالسه بالفاعلية وقدرتها على اتخاذ القرارات اللازمة
12) تطبق سياسة وإجراءات البرنامج في الاختيار والتوظيف والتعيين والتعاقد بعدالة ونزاهة
13) برامج تهيئة وإعداد أعضاء هيئة التدريس الجدد متنوعة [ تدريب - ورش - عمل زيارات]
14) أشعر بالرضا عن برامج تهيئة أعضاء هيئة التدريس الجدد
15) تتوفر خدمات تقنية كافية ومتنوعة لتنفيذ العمليات الأكاديمية والإدارية لأعضاء هيئة التدريس والطلبة
16) توجد أنظمة أمن لحماية خصوصيات الأفراد وسرية المعلومات ولحماية الأجهزة من الفيروسات التي تأتي من خارج الجامعة
21) توفر وحدات الجامعة المختلفة الدعم الفني والتقني اللازم في القاعات الدراسية والمكاتب والمعامل
22) توفر وحدات الجامعة العدد الكافي من الفنيين والتقنيين من ذوي الخبرة والكفاءة لتوفير الدعم الفني والتقني للكلية والبرامج بجودة عالية
23) تضع الوحدات التقنية والفنية آليات واضحة لطلب خدمات الصيانة من الكليات والبرامج وأعضاء هيئة التدريس وتستجيب لها بشكل فاعل
24) يمتلك العاملون في الوحدات التقنية المعرفة العلمية والفنية لإدارة الموارد التقنية والمعلومات للأفراد والمؤسسات
25) يساعد نظام التعلم الإلكتروني [بلاكبورد] المدرسين والطلبة في العملية التدريسية بكفاءة وفاعلية عالية
26) يمكن استخدام نظام التعلم الإلكتروني [بلاكبورد] من قبل الطلبة وأعضاء هيئة التدريس بكل يسر وسهولة
27) الوصول لنظام التعلم الإلكتروني [بلاكبورد] من قبل المستفيدين [ أعضاء هيئة التدريس - الطلبة ] متاح بكل يسر وسهولة سواء من داخل الجامعة أو خارجها
28) تتوفر وحدات تقديم الرعاية الصحية بشكل كاف كما ونوعا لمنتسبي الجامعة وعائلاتهم
29) تقدم الرعاية الصحية العامة والتخصصية بالشكل والوقت المناسب
30) تتوفر عيادات ومختبرات طبية متنوعة مجهزة بأجهزة طبية وأجهزة أشعة حديثة ومناسبة
31) يتوفر طاقم طبي وتمريضي وإداري متخصص ذو كفاءة وخبرة مناسبة
32) مصادر المعلومات المطبوعة التي توفرها المكتبة كافية ومتنوعة وبأكثر من لغة
33) توفر المكتبة قواعد معلومات ومراجع ومصادر وخدمات تشكل بيئة مناسبة وداعمة للبحث العلمي
34) توفر بوابة المكتبة الإلكترونية مصادر التعلم الملائمة للدراسة والبحث
35) تفي المؤلفات المتوفرة بالمكتبة باحتياجات المقررات الدراسية
36) تتوفر المراجع العلمية الحديثة التي تتناسب مع تخصصي
37) يتاح الوصول لمكتبة البرنامج أو الكلية أو مكتبة الجامعة المركزية في أوقات مناسبة ولفترات كافية
38) قواعد المعلومات الرقمية [الإلكترونية] التي توفرها المكتبة كافية ومتنوعة وحديثة وبأكثر من لغة

39) يمكن الوصول لقواعد المعلومات والمواد البحثية والمجلات العلمية الإلكترونية التي تتيحها المكتبة من داخل الجامعة وخارجها بسهولة ويسر

كما تشير نتائج الاستبيان إلي وجود فروق بين متوسطات الذكور والإناث من هيئة التدريس في عدد من العناصر وهي : ٢، ٢٣، ٨، والرسم البياني التالي يوضح هذه الفروق بين الذكور والإناث :



## ٢-١-د) نقاط القوة وفرص التحسين Strengths and Opportunities for Improvement

أبرز نقاط القوة وفقاً للنتائج أعلاه: The main strengths according to the above results

١. مساعدة نظام التعلم الإلكتروني [بلاكبورد] المدرسين والطلبة في العملية التدريسية بكفاءة وفاعلية.  
1- The e-learning system [Blackboard] assists teachers and students in the teaching process efficiently and effectively.
٢. استخدام نظام التعلم الإلكتروني [بلاكبورد] من قبل الطلبة وأعضاء هيئة التدريس بكل يسر وسهولة سواء من داخل الجامعة أو خارجها.  
2- The e-learning system [Blackboard] used by students and faculty members with ease and ease, whether inside or outside the university.
٣. تطبيق الكلية لمعايير وشروط القبول في برامجها والتسجيل فيها بكل عدالة ونزاهة وشفافية.  
3- The college's application of the criteria and conditions for admission to its programs and registration therein with fairness, integrity and transparency.
٤. تطور جهود برامج الكلية الأكاديمية في نشر الوعي برسائلها ورسالة الكليات.  
4. تطور جهود برامج الكلية الأكاديمية في نشر الوعي برسائلها ورسالة الكليات.

- 4- The development of the college's academic programs' efforts in disseminating awareness of its mission and the mission of the colleges.
5. تقديم برامج الكلية وصفاً شاملاً وكافياً حول طبيعتها ومتطلباتها وأدائها وإنجازاتها بوسائل مناسبة ومتنوعة.
- 5- The college's programs provide a comprehensive and sufficient description of their nature,
- 6- وضع الوحدات التقنية والفنية آليات واضحة لطلب خدمات الصيانة من الكليات والبرامج وأعضاء هيئة التدريس وتستجيب لها بشكل فاعل
- 7- requirements, performance and achievements by appropriate and varied means.

أبرز فرص التحسين وفقاً للنتائج أعلاه:

#### The most prominent opportunities for improvement according to the above results

نشر خصائص الخريجين ومخرجات التعلم في البرنامج بوسائل مناسبة ومتنوعة  
توضيح الوحدات التقنية والفنية لآلية طلب خدمات الصيانة من الكليات والبرامج وأعضاء هيئة التدريس والاستجابة لها بشكل فاعل

(٢-٢) نتائج استبانة تقويم جهات التوظيف لجودة البرنامج وخدماته ومخرجاته

(2-2) Results of the survey about students' evaluation of the program quality and its services (2)

Results of Analysis Results:: نتائج تحليل الاستبانة (١-٢-٢)

برنامج التربية في الإرشاد النفسي.			الاستبانة The Survey
إجمالي	إناث	ذكور	
9	5	4	تقويم جهات التوظيف لجودة البرنامج وخدماته ومخرجاته PO-EMPO

Analysis Results of the Survey نتائج تحليل الاستبانة (ب-٢-٢)

متوسط التقييم الإجمالي	متوسط التقييم إناث	متوسط التقييم ذكور	عنصر التقييم Assessment Items
4.835	4.67	5	01) تتسم رسالة البرنامج بالوضوح
4.555	4.11	5	02) وسائل نشر الرسالة كافية ومتعددة
4.78	4.56	5	03) أنا على وعي جيد برسالة البرنامج
4.835	4.67	5	04) تتوافق رسالة البرنامج مع احتياجات المجتمع وسوق العمل والتوجهات الوطنية
4.835	4.67	5	05) للبرنامج أهداف واضحة ومحددة وواقعية
4.78	4.56	5	06) تتسم المعلومات التي ينشرها البرنامج عن نفسه بالمصداقية والشفافية والحدثة
4.72	4.44	5	07) يقدم البرنامج وصفا شاملا وكافيا حول طبيعة البرنامج وأدائه بوسائل مناسبة ومتنوعة
4.78	4.56	5	08) يتم نشر خصائص الخريجين ومخرجات التعلم في البرنامج بوسائل مناسبة ومتنوعة
4.78	4.56	5	09) خصائص خريجي البرنامج ومخرجات التعلم الخاصة به مناسبة لسوق العمل واحتياجات المهنة
4.72	4.44	5	10) يتمتع الخريج بمستوى معرفي واسع في مجال تخصصه
4.89	4.78	5	11) يتمتع الخريج بقدرة على التعامل مع المشكلات وتقديم الحلول الإبداعية لها
4.78	4.56	5	12) يتمتع الخريج بمهارات تحليل البيانات والمعلومات والاستقصاء والمهارات البحثية
4.78	4.56	5	13) يتمتع الخريج بالقدرة على ربط النظرية بالتطبيق في مجال عمله وتخصصه
4.89	4.78	5	14) يتمتع الخريج بمهارات الاتصال الشفهي والكتابي في مجال عمله وتخصصه
4.89	4.78	5	15) يستطيع الخريج تطبيق مهارات التفكير الناقد في مجاله عمله وتخصصه
4.835	4.67	5	16) يتمتع الخريج بالقدرة على العمل في فريق بشكل فاعل
4.835	4.67	5	17) يلتزم الخريج بالعمل وفقاً لأخلاقيات المهنة والمعايير المهنية
4.945	4.89	5	18) يتمتع الخريج بقدرته على التعلم الذاتي وتحمل المسؤولية
4.89	4.78	5	19) يتمتع الخريج بمهارات الاستخدام الصحيح للتقنية في مجال عمله
4.835	4.67	5	20) بشكل عام يمكن الاعتماد على الخريج
4.8	4.619	5	المتوسط الكلي



## Performance Analysis: تحليل الأداء (ج-٢-٢)

تشير نتائج التحليل في الجدول أعلاه إلى أن متوسط تقييم جهات التوظيف لجودة البرنامج وخدماته ومخرجاته تراوحت بين ٤.٥٥ - ٤.٩٤، حيث تراوح متوسط تقييم الذكور ٥، بينما تراوح متوسط تقييم الإناث بين ٤.١١ - ٤.٨٩. وقد حصلت جميع عناصر الاستبانة على متوسط تقييم إجمالي ٤ من ٥ فأعلى، ويوضح الجدول التالي العناصر التي حصلت في الإجمالي على تقييم أعلى من ٤ من ٥ عند الطلبة:

عناصر الاستبانة التي حصلت في الإجمالي على متوسط تقييم ٤ من ٥ فأعلى

01) تتسم رسالة البرنامج بالوضوح
02) وسائل نشر الرسالة كافية ومتعددة
03) أنا على وعي جيد برسالة البرنامج
04) تتوافق رسالة البرنامج مع احتياجات المجتمع وسوق العمل والتوجهات الوطنية
05) للبرنامج أهداف واضحة ومحددة وواقعية
06) تتسم المعلومات التي ينشرها البرنامج عن نفسه بالمصداقية والشفافية والحدثة
07) يقدم البرنامج وصفا شاملا وكافيا حول طبيعة البرنامج وأدائه بوسائل مناسبة ومتنوعة
08) يتم نشر خصائص الخريجين ومخرجات التعلم في البرنامج بوسائل مناسبة ومتنوعة
09) خصائص خريجي البرنامج ومخرجات التعلم الخاصة به مناسبة لسوق العمل واحتياجات المهنة
10) يتمتع الخريج بمستوى معرفي واسع في مجال تخصصه
11) يتمتع الخريج بقدرة على التعامل مع المشكلات وتقديم الحلول الإبداعية لها
12) يتمتع الخريج بمهارات تحليل البيانات والمعلومات والاستقصاء والمهارات البحثية
13) يتمتع الخريج بالقدرة على ربط النظرية بالتطبيق في مجال عمله وتخصصه
14) يتمتع الخريج بمهارات الاتصال الشفهي والكتابي في مجال عمله وتخصصه
15) يستطيع الخريج تطبيق مهارات التفكير الناقد في مجاله عمله وتخصصه
16) يتمتع الخريج بالقدرة على العمل في فريق بشكل فاعل
17) يلتزم الخريج بالعمل وفقاً لأخلاقيات المهنة والمعايير المهنية
18) يتمتع الخريج بقدرته على التعلم الذاتي وتحمل المسؤولية
19) يتمتع الخريج بمهارات الاستخدام الصحيح للتقنية في مجال عمله
20) بشكل عام يمكن الاعتماد على الخريج

وتشير النتائج إلى عدم وجود عناصر من الاستبانة قد حصلت على متوسط تقييم أقل من ٢.٨ من ٥ في النتيجة الإجمالية، وعدم وجود تفاوت في تقييم عناصر الاستبانة بين الذكور والإناث من جهات التوظيف.

## Strengths and Opportunities for Improvement (٢-٢-د) نقاط القوة وفرص التحسين

أبرز نقاط القوة وفقاً للنتائج أعلاه: The main strengths according to the above results:

- ٠١) تتسم رسالة البرنامج بالوضوح
- ٠٢) وسائل نشر الرسالة كافية ومتعددة
- ٠٣) الوعي جيد برسالة البرنامج
- ٠٤) تتوافق رسالة البرنامج مع احتياجات المجتمع وسوق العمل والتوجهات الوطنية
- ٠٥) للبرنامج أهداف واضحة ومحددة وواقعية
- ٠٦) تتسم المعلومات التي ينشرها البرنامج عن نفسه بالمصداقية والشفافية والحدثة
- ٠٧) يقدم البرنامج وصفاً شاملاً وكافياً حول طبيعة البرنامج وأدائه بوسائل مناسبة ومتنوعة
- ٠٨) يتم نشر خصائص الخريجين ومخرجات التعلم في البرنامج بوسائل مناسبة ومتنوعة
- ٠٩) خصائص خريجي البرنامج ومخرجات التعلم الخاصة به مناسبة لسوق العمل واحتياجات المهنة
- ١٠) يتمتع الخريج بمستوى معرفي واسع في مجال تخصصه
- ١١) يتمتع الخريج بقدرة على التعامل مع المشكلات وتقديم الحلول الإبداعية لها
- ١٢) يتمتع الخريج بمهارات تحليل البيانات والمعلومات والاستقصاء والمهارات البحثية
- ١٣) يتمتع الخريج بالقدرة على ربط النظرية بالتطبيق في مجال عمله وتخصصه
- ١٤) يتمتع الخريج بمهارات الاتصال الشفهي والكتابي في مجال عمله وتخصصه
- ١٥) يستطيع الخريج تطبيق مهارات التفكير الناقد في مجاله عمله وتخصصه
- ١٦) يتمتع الخريج بالقدرة على العمل في فريق بشكل فاعل
- ١٧) يلتزم الخريج بالعمل وفقاً لأخلاقيات المهنة والمعايير المهنية
- ١٨) يتمتع الخريج بقدرته على التعلم الذاتي وتحمل المسؤولية
- ١٩) يتمتع الخريج بمهارات الاستخدام الصحيح للتقنية في مجال عمله

(٢٠) بشكل عام يمكن الاعتماد على الخريج

أبرز فرص التحسين وفقاً للنتائج أعلاه:

### The most prominent opportunities for improvement according to the above results

لا يوجد

(٣-٢) نتائج استبانة تقييم الطلبة لجودة البرنامج وخدماته (١)

(2-2) Results of the survey about students' evaluation of the program quality and its services (2)

Results of Analysis Results:: نتائج تحليل الاستبانة (١-٣-٢)

برنامج التربية في الإرشاد النفسي.			الاستبانة The Survey
إجمالي	إناث	ذكور	
٢٣	٢٣	.	تقييم الطلبة لجودة البرنامج وخدماته (١) PO_SU_01

Analysis Results of the Survey نتائج تحليل الاستبانة (ب-٣-٢)

متوسط التقييم الإجمالي	متوسط التقييم إناث	متوسط التقييم ذكور	عنصر التقييم Assessment Items
4.04	4.04		01) تتسم رسالة البرنامج بالوضوح
3.87	3.87		02) وسائل نشر الرسالة كافية ومتعددة
3.83	3.83		03) أنا على وعي تام برسالة البرنامج
4.13	4.13		04) للبرنامج أهداف واضحة ومحددة وواقعية
4	4		05) تتسم المعلومات التي ينشرها البرنامج عن نفسه بالمصداقية والشفافية والحدثة
3.78	3.78		06) يقدم البرنامج وصفا شاملا وكافيا حول طبيعة البرنامج ومتطلباته وأدائه وإنجازاته بوسائل مناسبة ومتنوعة
3.87	3.87		07) يقدم المرشد الأكاديمي المشورة اللازمة لكل ما يتعلق بالعمليات الأكاديمية للطلبة
3.91	3.91		08) يتواجد المرشد الأكاديمي خلال الساعات المكتبية المخصصة للإرشاد الأكاديمي
4.22	4.22		09) تطبق معايير وشروط القبول في البرنامج والتسجيل فيه بكل عدالة ونزاهة وشفافية
4.57	4.57		10) كان من السهل عليّ أن أجد المعلومات الخاصة بالجامعة وأقسامها [برامجها] قبل أن أسجل فيها
3.43	3.43		11) ساعدتني برامج التهيئة المعدة للطلبة المستجدين
4.57	4.57		12) يساعد نظام التعلم الإلكتروني [بلاكبورد] المدرسين والطلبة في العملية التدريسية بكفاءة وفاعلية عالية
4.65	4.65		13) يمكن استخدام نظام التعلم الإلكتروني [بلاكبورد] من قبل الطلبة وأعضاء هيئة التدريس بكل يسر وسهولة سواء من داخل الجامعة أو خارجها
3.35	3.35		14) تتوفر عيادات ومختبرات طبية متنوعة مجهزة بأجهزة طبية وأجهزة أشعة حديثة

			ومناسبة
3.3	3.3		(15) يتوفر طاقم طبي وتمريضي وإداري متخصص ذو كفاءة وخبرة مناسبة
3.61	3.61		(16) تلبي المرافق متطلبات الصحة والسلامة بجودة عالية
4.17	4.17		(17) تتوفر أماكن مخصصة لممارسة الشعائر الدينية ولإقامة الفعاليات والأنشطة الرياضية والثقافية والاجتماعية وأماكن لتقديم الطعام والخدمات الطلابية بشكل كاف ومتنوع
4.26	4.26		(18) تتوفر مواقف كافية ومناسبة لسيارات أعضاء هيئة التدريس والطلبة والموظفين
3.52	3.52		(19) يتوفر أعداد مناسبة من المعامل والمختبرات المجهزة بتجهيزات حديثة وذات جودة بما يحقق أهداف البرامج التعليمية والمهارية والبحثية
3.78	3.78		(20) يتوفر العدد الكافي والمؤهل من الفنيين لتشغيل المختبرات والمعامل وتقديم الدعم لها
3.83	3.83		(21) تتوفر لوحات إرشادية للمعامل والمختبرات تبين مكانها وتسهل الوصول إليها
3.7	3.7		(22) يتم تحديث وصيانة التجهيزات في المعامل والمختبرات بصورة دورية
3.74	3.74		(23) تتوفر الارشادات والمعلومات ومتطلبات الأمن والسلامة داخل المعامل والمختبرات
4.39	4.39		(24) تتوفر القاعات الدراسية الكافية والمناسبة لأعداد الطلبة داخل البرنامج
4.26	4.26		(25) القاعات الدراسية مزودة بالتجهيزات التقنية والفنية الحديثة وذات الجودة اللازمة للعملية التعليمية
4.09	4.09		(26) يتم متابعة وصيانة التجهيزات في القاعات الدراسية بصورة دورية
3.83	3.83		(27) تتوفر الوسائل والتجهيزات الخاصة بالأمن والسلامة بشكل مناسب في كافة مرافق البرنامج من قاعات ومختبرات ومعامل ومكاتب
3.7	3.7		(28) يتم نشر الأدلة والآليات والأدوات المطلوبة للتعامل مع المخاطر وتفاديها بوسائل كافية ومتنوعة ومناسبة
3.43	3.43		(29) يتم تدريب الطلبة على التعامل مع المخاطر وخطط الإخلاء واستخدام وسائل السلامة من قبل جهات مختصة
4.3	4.3		(30) يتم تزويدي في بداية كل مقرر بمعلومات شاملة عنه تتضمن مخرجات التعلم المتوقعة وأهداف المقرر والتعريف به ومحتوياته
4.35	4.35		(31) يتم تعريفى بمتطلبات النجاح في كل مقرر [ بما في ذلك الواجبات التي يتم التقييم بناء عليها - ومحكات التقييم والاختبارات ] بشكل دوري وواضح
4.39	4.39		(32) تقدم لي درجات الواجبات والتكاليف والاختبار في كل مقرر خلال وقت معقول ومناسب
4.22	4.22		(33) يتم تصحيح واجباتي وتكاليف واختباراتي بشكل عادل وموضوعي
3.78	3.78		(34) أشعر بالرضا بشكل عام عن جودة المقررات
3.97	3.97		المتوسط الكلي

### Performance Analysis: تحليل الأداء (ج-٣-٢)

تشير نتائج التحليل في الجدول أعلاه إلى أن متوسط تقييم الطلبة الإجمالي لجودة البرنامج تراوح بين ٣.٣ - ٤.٦٥، حيث تراوح متوسط تقييم الطالبات بين ٣.٣ - ٤.٦٥. وقد حصلت معظم عناصر الاستبانة فقط على متوسط تقييم إجمالي ٤ من ٥ فأعلى، ويوضح الجدول التالي العناصر التي حصلت في الإجمالي على تقييم أعلى من ٤ من ٥ عند الطلبة مرتبة تنازلياً:  
عناصر الاستبانة التي حصلت في الإجمالي على متوسط تقييم ٤ من ٥ فأعلى

(01) تتسم رسالة البرنامج بالوضوح
(04) للبرنامج أهداف واضحة ومحددة وواقعية

05) تتسم المعلومات التي ينشرها البرنامج عن نفسه بالمصداقية والشفافية والحدثة
09) تطبيق معايير وشروط القبول في البرنامج والتسجيل فيه بكل عدالة ونزاهة وشفافية
10) كان من السهل عليّ أن أجد المعلومات الخاصة بالجامعة وأقسامها [برامجها] قبل أن أسجل فيها
12) يساعد نظام التعلم الإلكتروني [بلاكبورد] المدرسين والطلبة في العملية التدريسية بكفاءة وفاعلية عالية
13) يمكن استخدام نظام التعلم الإلكتروني [بلاكبورد] من قبل الطلبة وأعضاء هيئة التدريس بكل يسر وسهولة سواء من داخل الجامعة أو خارجها
17) تتوفر أماكن مخصصة لممارسة الشعائر الدينية ولإقامة الفعاليات والأنشطة الرياضية والثقافية والاجتماعية وأماكن لتقديم الطعام والخدمات الطلابية بشكل كاف ومتنوع
18) تتوفر مواقف كافية ومناسبة لسيارات أعضاء هيئة التدريس والطلبة والموظفين
24) تتوفر القاعات الدراسية الكافية والمناسبة لأعداد الطلبة داخل البرنامج
25) القاعات الدراسية مزودة بالتجهيزات التقنية والفنية الحديثة وذات الجودة اللازمة للعملية التعليمية
26) يتم متابعة وصيانة التجهيزات في القاعات الدراسية بصورة دورية
30) يتم تزويدي في بداية كل مقرر بمعلومات شاملة عنه تتضمن مخرجات التعلم المتوقعة وأهداف المقرر والتعريف به ومحتوياته
31) يتم تعريفني بمتطلبات النجاح في كل مقرر [بما في ذلك الواجبات التي يتم التقييم بناء عليها - ومحكات التقييم والاختبارات] بشكل دوري وواضح
32) تقدم لي درجات الواجبات والتكاليف والاختبار في كل مقرر خلال وقت معقول ومناسب
33) يتم تصحيح واجباتي وتكاليفي واختباراتي بشكل عادل وموضوعي

وتشير النتائج إلى عدم وجود عناصر من الاستبانة قد حصلت على متوسط تقييم أقل من ٢.٨ من ٥ في النتيجة الإجمالية.

### Strengths and Opportunities for Improvement (٣-٢-د) نقاط القوة وفرص التحسين

أبرز نقاط القوة وفقاً للنتائج أعلاه: The main strengths according to the above results:

- ٠١) تتسم رسالة البرنامج بالوضوح
- ٠٤) للبرنامج أهداف واضحة ومحددة وواقعية
- ٠٥) تتسم المعلومات التي ينشرها البرنامج عن نفسه بالمصداقية والشفافية والحدثة
- ٠٩) تطبيق معايير وشروط القبول في البرنامج والتسجيل فيه بكل عدالة ونزاهة وشفافية
- ١٠) كان من السهل عليّ أن أجد المعلومات الخاصة بالجامعة وأقسامها [برامجها] قبل أن أسجل فيها
- ١٢) يساعد نظام التعلم الإلكتروني [بلاكبورد] المدرسين والطلبة في العملية التدريسية بكفاءة وفاعلية عالية
- ١٣) يمكن استخدام نظام التعلم الإلكتروني [بلاكبورد] من قبل الطلبة وأعضاء هيئة التدريس بكل يسر وسهولة سواء من داخل الجامعة أو خارجها
- ١٧) تتوفر أماكن مخصصة لممارسة الشعائر الدينية ولإقامة الفعاليات والأنشطة الرياضية والثقافية والاجتماعية وأماكن لتقديم الطعام والخدمات الطلابية بشكل كاف ومتنوع

- ١٨) تتوافر مواقف كافية ومناسبة لسيارات أعضاء هيئة التدريس والطلبة والموظفين
- ٢٤) تتوفر القاعات الدراسية الكافية والمناسبة لأعداد الطلبة داخل البرنامج
- ٢٥) القاعات الدراسية مزودة بالتجهيزات التقنية والفنية الحديثة وذات الجودة اللازمة للعملية التعليمية
- ٢٦) يتم متابعة وصيانة التجهيزات في القاعات الدراسية بصورة دورية
- ٣٠) يتم تزويدي في بداية كل مقرر بمعلومات شاملة عنه تتضمن مخرجات التعلم المتوقعة وأهداف المقرر والتعريف به ومحتوياته
- ٣١) يتم تعريفي بمتطلبات النجاح في كل مقرر] بما في ذلك الواجبات التي يتم التقييم بناء عليها - ومحكات التقييم والاختبارات] بشكل دوري وواضح
- ٣٢) تقدم لي درجات الواجبات والتكاليف والاختباري في كل مقرر خلال وقت معقول ومناسب
- ٣٣) يتم تصحيح واجباتي وتكاليف واختباراتي بشكل عادل وموضوعي
- أبرز فرص التحسين وفقاً للنتائج أعلاه:

#### The most prominent opportunities for improvement according to the above results

- ١- توفير طاقم طبي وتمريري وإداري متخصص ذو كفاءة وخبرة مناسبة
- ٢- توفير أعداد مناسبة من المعامل والمختبرات المجهزة بتجهيزات حديثة وذات جودة بما يحقق أهداف البرامج التعليمية والمهارية والبحثية
- ٣- تتوفر عيادات ومختبرات طبية متنوعة مجهزة بأجهزة طبية وأجهزة أشعة حديثة ومناسبة

(٤-٢) نتائج استبانة تقويم الموظفين لجودة البرنامج

(2-2) Results of the survey about students' evaluation of the program quality and its services (2)

Results of Analysis Results:: نتائج تحليل الاستبانة (أ-٤-٢)

برنامج التربية في الإرشاد النفسي.			الاستبانة The Survey
إجمالي	إناث	ذكور	
٢	١	١	تقويم استبانة تقويم الموظفين لجودة البرنامج PO-STAFF

Analysis Results of the Survey (ب-٤-٢) نتائج تحليل الاستبانة

متوسط التقييم الإجمالي	متوسط التقييم إناث	متوسط التقييم ذكور	عنصر التقييم Assessment Items
3.8	3.8		01) تتسم رسالة البرنامج بالوضوح
3.8	3.8		02) وسائل نشر الرسالة كافية ومتعددة
3.8	3.8		03) أنا على وعي تام برسالة البرنامج
3.8	3.8		04) تتوافق رسالة البرنامج مع احتياجات المجتمع وسوق العمل والتوجهات الوطنية
3.8	3.8		05) للبرنامج أهداف واضحة ومحددة وواقعية
3.6	3.6		06) تتسم المعلومات التي ينشرها البرنامج عن نفسه بالمصداقية والشفافية والحدثة
3.8	3.8		07) يقدم البرنامج وصفا شاملا وكافيا حول طبيعة البرنامج وأدائه بوسائل مناسبة ومتنوعة
4	4		08) مهام وصلاحيات مجالس ولجان البرنامج واضحة ومحددة
3.8	3.8		09) تمتاز لجان البرنامج ومجالسه بالفاعلية وقدرتها على اتخاذ القرارات اللازمة
4	4		10) تتبنى إدارة البرنامج سياسة المشاركة في اتخاذ وصناعة القرارات
3.8	3.8		11) تتوفر إدارة البرنامج وسائل التواصل الكافية والفاعلة مع جميع منسوبي البرنامج من هيئة تدريس وطلبة وموظفين ومجتمع محلي
3.6	3.6		12) يمتاز المناخ التنظيمي والأكاديمي داخل البرنامج باهتمامه بالعلاقات الإنسانية ومراعاتها وأخذها بعين الاعتبار
4	4		13) تعتبر بيئة البرنامج من البيئات الإيجابية الداعمة
3.8	3.8		14) تطبق إدارة البرنامج آليات واضحة تضمن النزاهة والعدالة بين كافة منسوبي البرنامج
3.8	3.8		16) يشجع البرنامج المبادرات والمقترحات التطويرية ويعزز مقدميها
3.8	3.8		17) تلبى المرافق متطلبات الصحة والسلامة بجودة عالية
3.8	3.8		18) تتوفر مرافق كافية للاجتماعات الخاصة واللقاءات بين الهيئة التدريسية والطلبة
3.6	3.6		19) تتوفر أماكن مخصصة لممارسة الشعائر الدينية ولإقامة الفعاليات والأنشطة الرياضية والثقافية والاجتماعية
3.8	3.8		20) تتوفر مرافق تقديم الطعام والخدمات الطلابية بشكل كاف ومتنوع ومناسبة لاحتياجات الطلبة
3.8	3.8		21) تتوفر مواقف كافية ومناسبة لسيارات أعضاء هيئة التدريس والطلبة والموظفين
3.8	3.8		22) يتوفر نظام إداري فعال لإدارة المباني بشكل صحيح يسمح بالاستفادة منها على أكمل وجه وبدون استنزافها ويحافظ على استمراريتها

3.8	3.8		23) تتوفر الوسائل والتجهيزات الخاصة بالأمن والسلامة بشكل مناسب في كافة مرافق البرنامج من قاعات ومختبرات ومعامل ومكاتب
3.8	3.8		24) يتم التأكد من صلاحية وسائل وتجهيزات الأمن والسلامة وصيانتها بشكل دوري
4	4		25) يتم نشر الأدلة والآليات والأدوات المطلوبة للتعامل مع المخاطر وتفاديها بوسائل كافية ومتنوعة ومناسبة
3.8	3.8		26) يتم تدريب الموظفين على التعامل مع المخاطر وخطط الإخلاء واستخدام وسائل السلامة من قبل جهات مختصة

#### Performance Analysis: تحليل الأداء (ج-٤-٢)

تشير نتائج التحليل في الجدول أعلاه إلى أن متوسط تقييم الموظفين الإجمالي لجودة البرنامج تراوح بين ٣.٦ - ٤ ، حيث تراوح متوسط تقييم الإناث بين ٣.٦ - ٤ .

وقد حصلت بعض عناصر الاستبانة فقط على متوسط تقييم إجمالي ٤ من ٥ فأعلى، ويوضح الجدول التالي العناصر التي حصلت في الإجمالي على تقييم أعلى من ٤ من ٥ عند الموظفين:

عناصر الاستبانة التي حصلت في الإجمالي على متوسط تقييم ٤ من ٥ فأعلى

08) مهام وصلاحيات مجالس ولجان البرنامج واضحة ومحددة
10) تتبنى إدارة البرنامج سياسة المشاركة في اتخاذ وصناعة القرارات
13) تعتبر بيئة البرنامج من البيئات الإيجابية الداعمة
25) يتم نشر الأدلة والآليات والأدوات المطلوبة للتعامل مع المخاطر وتفاديها بوسائل كافية ومتنوعة ومناسبة

وتشير النتائج إلى عدم وجود عناصر من الاستبانة قد حصلت على متوسط تقييم أقل من ٢.٨ من ٥ في النتيجة الإجمالية وكذلك عند الموظفين.

#### Strengths and Opportunities for Improvement (د-٤-٢) نقاط القوة وفرص التحسين

أبرز نقاط القوة وفقاً للنتائج أعلاه: The main strengths according to the above results:

- ١) مهام وصلاحيات مجالس ولجان البرنامج واضحة ومحددة
  - ٢) تتبنى إدارة البرنامج سياسة المشاركة في اتخاذ وصناعة القرارات
  - ٣) تعتبر بيئة البرنامج من البيئات الإيجابية الداعمة
  - ٤) يتم نشر الأدلة والآليات والأدوات المطلوبة للتعامل مع المخاطر وتفاديها بوسائل كافية ومتنوعة ومناسبة
- أبرز فرص التحسين وفقاً للنتائج أعلاه:



### The most prominent opportunities for improvement according to the above results

١- تحسين المناخ التنظيمي والأكاديمي داخل البرنامج واهتمامه بالعلاقات الإنسانية ومراعاتها وأخذها بعين الاعتبار.

(٥-٢) نتائج استبانة تقويم الطلبة لجودة البرنامج وخدماته (٢)

(2-2) Results of the survey about students' evaluation of the program quality and its services (2)

Results of Analysis Results:: نتائج تحليل الاستبانة (١-٥-٢)

برنامج ماجستير الإرشاد النفسي			الاستبانة The Survey
إجمالي	إناث	ذكور	
١٣	١١	٢	تقويم الطلبة لجودة البرنامج وخدماته (٢) PO-SU-02

Analysis Results of the Survey (٢-٥-ب) نتائج تحليل الاستبانة

متوسط التقييم الإجمالي	متوسط التقييم إناث	متوسط التقييم ذكور	عنصر التقييم Assessment Items
4.08	4	4.5	01) يتم نشر خصائص الخريجين ومخرجات التعلم في البرنامج بوسائل مناسبة ومتنوعة
3.92	3.82	4.5	02) أنا على وعي تام بخصائص خريجي البرنامج ومخرجات التعلم المتوقع مني تحقيقها عند التخرج
3.77	3.82	3.5	03) يوفر البرنامج بيئة إيجابية ومناخ تنظيمي فعال
3.92	4.18	2.5	04) تطبيق إدارة البرنامج آليات واضحة تضمن النزاهة والعدالة بين الطلبة
3.54	3.73	2.5	05) يشجع البرنامج المبادرات والمقترحات التطويرية ويشجع مقدمي هذه المبادرات
4.08	4.09	4	06) أنا على وعي تام بضوابط وقيم وقواعد الأمانة العلمية وحقوق الملكية الفكرية
3.54	3.55	3.5	07) أنا على وعي تام بآليات التظلم والشكاوى والتأديب ويتم نشرها بطرق متنوعة وكافية ومناسبة
3.54	3.73	2.5	08) يطبق البرنامج إجراءات التظلم والشكاوى والتأديب بعدالة بين الطلبة
3.23	3.18	3.5	09) يساعدني المرشد في التعرف على المجالات المهنية وفرص وأماكن التوظيف المتاحة لخريج البرنامج ومزايا ومهام كل وظيفة
3.46	3.45	3.5	10) توفر الكلية نشرات تثقيفية ودورات مستمرة حول متطلبات جهات التوظيف والمؤسسات المهنية المناسبة لتخصصي
3.85	3.91	3.5	11) يقدم البرنامج برامج متنوعة لأنشطة التطوير المهني [ تدريبية - ورش عمل - لقاءات - زيارات ] تساعد الطلبة المتوقع تخرجهم والخريجين على تحقيق متطلبات سوق العمل وتعزيز مقدرتهم على المنافسة مع خريجي برامج مماثلة
3.54	3.64	3	12) أشعر بالرضا عن أنشطة التطوير المهني التي يقدمها البرنامج لطلبته وخريجيه
3.69	3.91	2.5	13) يساعد المرشد الأكاديمي الطلبة في التعرف على المشكلات النفسية والاجتماعية التي قد تواجههم
3.62	3.55	4	14) تحول الحالات التي تحتاج إلى علاج نفسي إلى المختص وتحاط بسرية تامة
3.46	3.45	3.5	15) يطبق البرنامج آليات مناسبة وفاعلة لتحديد الطلبة الموهوبين والمبدعين والمتفوقين
3.31	3.27	3.5	16) يطبق البرنامج إجراءات وبرامج محددة لرعاية ودعم الطلبة الموهوبين والمبدعين والمتفوقين
3.54	3.64	3	16) يطبق البرنامج آلية ملائمة لتحديد الطلبة المتعثرين في البرنامج
3.62	3.73	3	18) يطبق البرنامج إجراءات وبرامج محددة لرعاية ودعم الطلبة المتعثرين
3.92	4	3.5	19) تتوفر خدمات تقنية كافية ومتنوعة لتنفيذ العمليات الأكاديمية

3.69	3.73	3.5	20) توجد أنظمة أمن لحماية خصوصيات الأفراد وسرية المعلومات ولحماية الأجهزة من الفيروسات التي تأتي من خارج الجامعة
3.85	3.91	3.5	21) تتوفر البرمجيات التعليمية اللازمة والضرورية لعمليات التعلم
3.77	3.73	4	22) يتم عمل الصيانة والتحديثات اللازمة للتجهيزات التقنية والبرامج بشكل دوري
4	4	4	23) تتوفر وحدات الجامعة المختلفة الدعم الفني والتقني اللازم في القاعات الدراسية والمكاتب والمعامل
3.77	3.73	4	24) تتوفر وحدات الجامعة العدد الكافي من الفنيين والتقنيين من ذوي الخبرة والكفاءة لتوفير الدعم الفني والتقني للكلية والبرامج بجودة عالية
3.69	3.82	3	25) مصادر المعلومات المطبوعة التي توفرها المكتبة كافية ومتنوعة وبأكثر من لغة
3.92	4.09	3	26) توفر المكتبة قواعد معلومات ومراجع ومصادر وخدمات تشكل بيئة مناسبة وداعمة للتعلم الذاتي والبحث العلمي
4.08	4.09	4	27) يتاح الوصول لمكتبة البرنامج أو الكلية أو مكتبة الجامعة المركزية في أوقات مناسبة وفترات كافية
4.31	4.45	3.5	28) قواعد المعلومات الرقمية [الإلكترونية] التي توفرها المكتبة أو الجامعة كافية ومتنوعة وحديثة وبأكثر من لغة
4.15	4.27	3.5	29) يمكن الوصول لقواعد المعلومات والمواد البحثية والمجلات العلمية الإلكترونية التي تتيحها المكتبة من داخل الجامعة وخارجها بسهولة ويسر
4.23	4.36	3.5	30) إجراءات التسجيل في المقررات سهلة وذات كفاءة
3.69	3.73	3.5	31) هيئة التدريس في البرنامج عادلون في معاملتهم للطلبة
3.77	3.82	3.5	32) تشجعي المقررات والواجبات على دراسة الأفكار الجديدة وعلى التعبير عن آرائه
3.85	4	3	33) تزداد قدرتي على دراسة وحل المشكلات الجديدة وغير العادية نتيجة لدراستي
3.77	3.91	3	34) تتحسن قدرتي بشكل فعال على التعبير عن نتائج أبحاثي وواجباتي التي أقوم بها نتيجة لدراستي
3.38	3.55	2.5	35) أشعر بالرضا بشكل عام عن أساتذة المقررات في البرنامج

## ٢-٥-ج) تحليل الأداء: Performance Analysis

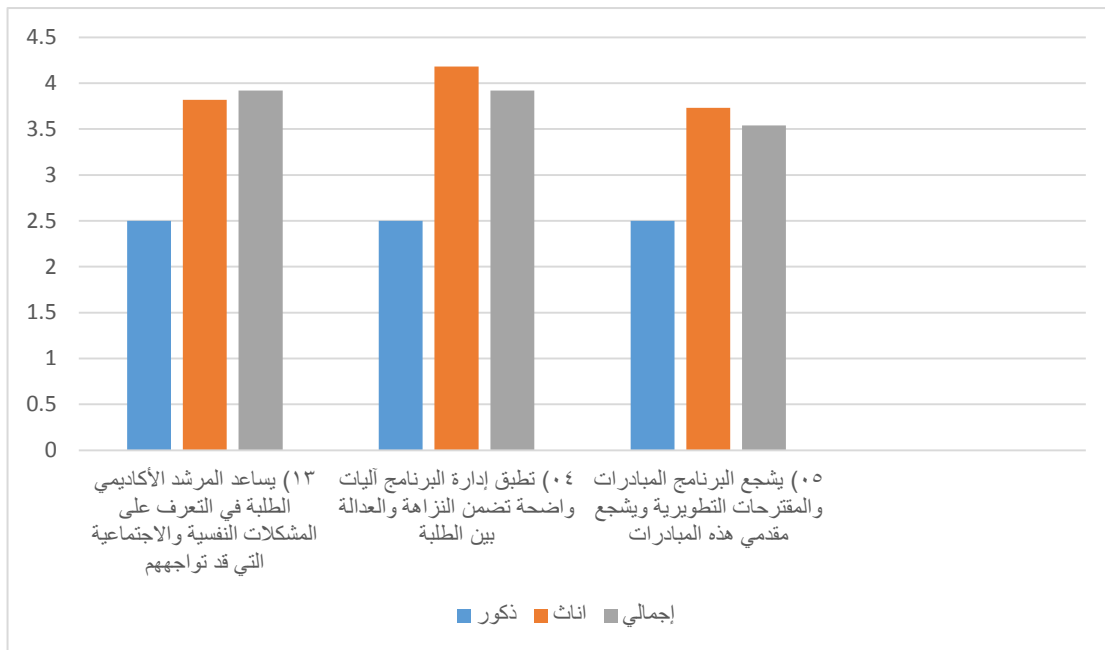
تشير نتائج التحليل في الجدول أعلاه إلى أن متوسط تقييم الطلبة لجودة البرنامج وخدماته (٢) ج تراوح بين ٣.٢٣ - ٤.٣١، حيث تراوح متوسط تقييم الطلاب بين ٢.٥ - ٤.٥، بينما تراوح متوسط تقييم الطالبات بين ٣.١٨ - ٤.٤٥. وقد حصلت بعض عناصر الاستبانة فقط على متوسط تقييم إجمالي ٤ من ٥ فأعلى، ويوضح الجدول التالي العناصر التي حصلت في الإجمالي على تقييم أعلى من ٤ من ٥ عند الطلبة:

### عناصر الاستبانة التي حصلت في الإجمالي على متوسط تقييم ٤ من ٥ فأعلى

01) يتم نشر خصائص الخريجين ومخرجات التعلم في البرنامج بوسائل مناسبة ومتنوعة
06) أنا على وعي تام بضوابط وقيم وقواعد الأمانة العلمية وحقوق الملكية الفكرية
23) تتوفر وحدات الجامعة المختلفة الدعم الفني والتقني اللازم في القاعات الدراسية والمكاتب والمعامل
27) يتاح الوصول لمكتبة البرنامج أو الكلية أو مكتبة الجامعة المركزية في أوقات مناسبة وفترات كافية
28) قواعد المعلومات الرقمية [الإلكترونية] التي توفرها المكتبة أو الجامعة كافية ومتنوعة وحديثة وبأكثر من لغة
29) يمكن الوصول لقواعد المعلومات والمواد البحثية والمجلات العلمية الإلكترونية التي تتيحها المكتبة من داخل الجامعة وخارجها بسهولة ويسر
30) إجراءات التسجيل في المقررات سهلة وذات كفاءة

وتشير النتائج العامة إلى عدم وجود عناصر من الاستبانة قد حصلت على متوسط تقييم أقل من ٢.٨ من ٥ في النتيجة الإجمالية. ويوضح الشكل البياني التالي التفاوت لبعض عناصر الاستبانة بين الطلاب والطالبات في تقييم جودة البرنامج وخدماته (٢)، كما هو موضح:

رسم بياني (Bar Chart) لمتوسط الفروق بين الذكور والإناث في بعض عناصر الاستبانة



## ٢-٢-د) نقاط القوة وفرص التحسين Strengths and Opportunities for Improvement

### أبرز نقاط القوة وفقاً للنتائج أعلاه: The main strengths according to the above results

- ١) يتم نشر خصائص الخريجين ومخرجات التعلم في البرنامج بوسائل مناسبة ومتنوعة
- ٢) أنا على وعي تام بضوابط وقيم وقواعد الأمانة العلمية وحقوق الملكية الفكرية
- ٣) توفر وحدات الجامعة المختلفة الدعم الفني والتقني اللازم في القاعات الدراسية والمكاتب والمعامل
- ٤) يتاح الوصول لمكتبة البرنامج أو الكلية أو مكتبة الجامعة المركزية في أوقات مناسبة ولفترات كافية
- ٥) قواعد المعلومات الرقمية [الإلكترونية] التي توفرها المكتبة أو الجامعة كافية ومتنوعة وحديثة وأكثر من لغة
- ٦) يمكن الوصول لقواعد المعلومات والمواد البحثية والمجلات العلمية الإلكترونية التي تتيحها المكتبة من داخل الجامعة وخارجها بسهولة ويسر
- ٧) إجراءات التسجيل في المقررات سهلة وذات كفاءة
- ٨) يتم نشر خصائص الخريجين ومخرجات التعلم في البرنامج بوسائل مناسبة ومتنوعة
- ٩) أنا على وعي تام بضوابط وقيم وقواعد الأمانة العلمية وحقوق الملكية الفكرية
- ١٠) توفر وحدات الجامعة المختلفة الدعم الفني والتقني اللازم في القاعات الدراسية والمكاتب والمعامل

أبرز فرص التحسين وفقاً للنتائج أعلاه:

**The most prominent opportunities for improvement according to the above results**

- التشجيع على المبادرات والمقترحات التطويرية
- تطبيق البرنامج إجراءات التظلم والشكاوى والتأديب بعدالة بين الطلبة
- مساعدة المرشد الأكاديمي الطلبة في التعرف على المشكلات النفسية والاجتماعية التي قد تواجههم

(٦-٢) نتائج استبانة تقويم هيئة التدريس لجودة البرنامج وخدماته (٢)

(2-4) Results of staff assessment for the quality of the program and its services (2)

عدد المستجيبين (٦-٢-أ) Number of Respondents

برنامج ماجستير الإرشاد			الاستبانة The Survey
إجمالي	إناث	ذكور	
13	11	2	نتائج استبانة تقويم هيئة التدريس لجودة البرنامج وخدماته (٢) PO-PRO-02

(٦-٢-ب) نتائج تحليل الاستبانة Analysis Results of the Survey

متوسط التقييم إجمالي	متوسط التقييم إناث	متوسط التقييم ذكور	عنصر التقييم Assessment Items
4.54	4.55	4.5	01) تتبنى إدارة البرنامج سياسة المشاركة في اتخاذ وصناعة القرارات Program's leadership adopts a policy based on sharing in decision making
4.69	4.73	4.5	02) توفر إدارة البرنامج وسائل التواصل الكافية والفاعلة مع جميع منسوبي البرنامج من هيئة تدريس وطلبة وموظفين ومجتمع محلي Program's leadership provides sufficient communication means among teaching faculty, staff, students and local community.
4.46	4.55	4	03) يمتاز المناخ التنظيمي والأكاديمي داخل البرنامج باهتمامه بالعلاقات الإنسانية ومراعاتها وأخذها بعين الاعتبار The program's organizational environment takes into consideration the social and humane issues
4.46	4.55	4	04) أعتبر بيئة البرنامج من البيئات الإيجابية الداعمة I consider the program's environment positive and supportive
4.46	4.55	4	05) تطبق إدارة البرنامج آليات واضحة تضمن النزاهة والعدالة بين كافة منسوبي البرنامج Program's leadership follows clear mechanisms to ensure integrity and equity in all its major processes
4.38	4.45	4	06) يوفر البرنامج آليات معلنة وواضحة حول تقديم المبادرات والمقترحات التطويرية وعرضها على المجالس واللجان المختلفة The program follows clear and publicized mechanisms for receiving initiatives, feedback, and suggestions, of clear procedures for informing relevant councils and committees of those initiatives
4.38	4.45	4	07) يشجع البرنامج المبادرات والمقترحات التطويرية ويشجع مقدميها The program encourages initiatives and developmental suggestions
4.54	4.64	4	08) يحرص البرنامج على نشر ضوابط وقيم وقواعد الأمانة العلمية وحقوق الملكية الفكرية بطرق متنوعة وكافية بين منسوبيه The program is keen to publicize and circulate research and teaching ethics, codes of conduct, and intellectual property rights among its staff
4.54	4.64	4	09) أنا على وعي تام بضوابط وقيم وقواعد الأمانة العلمية وحقوق الملكية الفكرية والممارسات الأخلاقية I am fully aware of research and teaching ethics, and the ethical practices

codes of conduct and intellectual property rights			
4.15	4.18	4	(10) يتم الإعلان عن آليات التظلم والشكاوى والتأديب بطرق متنوعة وكافية ومناسبة Disciplinary, grievance and complaint mechanisms and procedures are sufficiently publicized and circulated using various and appropriate means
4.23	4.18	4.5	(11) أنا على وعي تام بالآليات وإجراءات وضوابط التظلم والشكاوى والتأديب I am fully aware of Disciplinary, grievance and complaint mechanisms and procedures
4.54	4.55	4.5	(12) تمتلك قيادات البرنامج المؤهلات والخبرات والقدرات اللازمة لتحقيق رسالة البرنامج وأهدافه، The program's leadership has adequate qualification, expertise and skills necessary to achieve the program's mission and goals
4.08	4.09	4	(13) هنالك تمثيل ومشاركة مناسبة وفاعلة من قبل شطري البرنامج في أعمال البرنامج In case the program has both male and female sections, there are sufficient representation of both male and female faculty and staff as well as cooperation in all tasks and processes
4.31	4.36	4	(14) تنفذ أعمال البرنامج من خلال التنسيق والتكامل الفاعل بين شطريه In case the program has both male and female sections, there are effective and sufficient coordination and integration between both male and female sections of the program.
4.54	4.64	4	(15) تطبق آليات التقييم بكل عدالة وموضوعية ونزاهة بعيدا عن المحسوبيات Performance appraisal and faculty evaluation procedures and policies in the program are followed with fairness, objectivity, integrity and transparency
4.15	4.18	4	(16) يحق لعضو هيئة التدريس مناقشة نتائج تقييمه والاعتراض عليها Faculty and staff have the right to object to their appraisal and evaluation results
4.15	4.18	4	(17) أشعر بالرضا عن الآليات والإجراءات المتبعة لتقييم أداء عضو هيئة التدريس I feel satisfied with faculty and staff appraisal and evaluation mechanisms and procedures
4.46	4.45	4.5	(18) آليات وإجراءات ونماذج تقييم أعضاء هيئة التدريس معلنة بطرق متنوعة مناسبة Faculty and staff appraisal and evaluation procedures and forms are sufficiently publicized with various and appropriate means
4.31	4.27	4.5	(19) أنا على وعي تام بالآليات وإجراءات ونماذج التقييم الدوري لأداء عضو هيئة التدريس I am fully aware of faculty and staff appraisal and evaluation mechanisms and procedures
4.46	4.36	5	(20) تلبى المرافق متطلبات الصحة والسلامة بجودة عالية Facilities satisfy health and safety regulations and requirements, and of good quality
4.38	4.55	3.5	(21) تتوفر مرافق كافية للاجتماعات الخاصة واللقاءات بين الهيئة التدريسية والطلبة The program provides sufficient locations and facilities for faculty, staff and students meetings
4.62	4.55	5	(22) تتوفر أماكن مخصصة لممارسة الشعائر الدينية وإقامة الفعاليات والأنشطة الرياضية والثقافية والاجتماعية There are sufficient locations and facilities for religious, sports, cultural and social activities
4.46	4.64	3.5	(23) تتوفر مرافق تقديم الطعام والخدمات الطلابية بشكل كاف ومتنوع ومناسبة لاحتياجات الطلبة وأعضاء هيئة التدريس There are sufficient and various facilities for providing food and other services
4.54	4.55	4.5	(24) تتوفر مواقف كافية ومناسبة لسيارات أعضاء هيئة التدريس والطلبة والموظفين

			There are sufficient parking areas for faculty, staff and students (25) يتوفر نظام إداري فعال لإدارة المباني بشكل صحيح يسمح بالاستفادة منها على أكمل وجه وبدون استنزافها ويحافظ على استمراريتها There is an effective administrative system for managing and controlling facilities enabling their optimal function
4.54	4.55	4.5	
3.92	4	3.5	(26) يتوفر أعداد مناسبة من المعامل والمختبرات المجهزة بتجهيزات حديثة وذات جودة بما يحقق أهداف البرامج التعليمية والمهارية والبحثية There are sufficient laboratories with high quality apparatus and equipment that help achieve the program's teaching and research goals
4	4.09	3.5	(27) تتوفر لوحات إرشادية للمعامل والمختبرات تبين مكانها وتسهل الوصول إليها There are sufficient signs and labels for laboratories
4.08	4.18	3.5	(28) يتم تحديث وصيانة التجهيزات في المعامل والمختبرات بصورة دورية Lab equipment and apparatus are regularly maintained and updated
4.23	4.36	3.5	(29) تتوفر الإرشادات والمعلومات ومتطلبات الأمن والسلامة داخل المعامل والمختبرات There are safety guidelines inside labs and similar facilities
4.15	4.27	3.5	(30) يتناسب أعداد الفنيين ومشغلي المختبرات والمعامل مع أعداد الطلبة The number of technicians and lab assistants is appropriately proportional to the number of students
4.08	4.09	4	(31) يتصف الفنيون ومشغلو المختبرات بالكفاءة العلمية والفنية العالية Lab technicians and assistants are well qualified and skilled
4.31	4.45	3.5	(32) تتوفر القاعات الدراسية الكافية والمناسبة لأعداد الطلبة داخل البرنامج The number of classrooms is sufficient and appropriately proportional to the number of students
4.31	4.27	4.5	(33) القاعات الدراسية مزودة بالتجهيزات التقنية والفنية الحديثة وذات الجودة اللازمة للعملية التعليمية Classrooms are well provided with technical good quality equipment required for teaching and learning
4.31	4.18	5	(34) يتم متابعة وصيانة التجهيزات في القاعات الدراسية بصورة دورية Classrooms equipment is regularly tested and maintained
4.23	4.18	4.5	(35) تتوفر الوسائل والتجهيزات الخاصة بالأمن والسلامة بشكل مناسب في كافة مرافق البرنامج من قاعات ومختبرات ومعامل ومكاتب Safety requirements and equipment including fire alarms and extinguishing equipment are available in all facilities, classrooms and labs
4.23	4.18	4.5	(36) يتم التأكد من صلاحية وسائل وتجهيزات الأمن والسلامة وصيانتها بشكل دوري Safety equipment including fire alarms and extinguishing equipment are periodically checked and maintained
4.31	4.27	4.5	(37) يتم نشر الأدلة والآليات والأدوات المطلوبة للتعامل مع المخاطر وتفاديها بوسائل كافية ومتنوعة ومناسبة Risks and risk management procedures and equipment are appropriately publicized using various means
3.92	3.82	4.5	(38) يتم تدريب هيئة التدريس على التعامل مع المخاطر وخطط الإخلاء واستخدام وسائل السلامة من قبل جهات مختصة Faculty and staff are regularly trained on safety standards, requirements and procedures as well as evacuation plans

## Performance Analysis: تحليل الأداء (ج-٦-٢)

تشير نتائج التحليل في الجدول أعلاه إلى أن متوسط تقييم هيئة التدريس الإجمالي لجودة البرنامج وخدماته (٢) تراوح بين ٣.٩٢ – ٤.٦٩، حيث تراوح متوسط تقييم هيئة التدريس (ذكور) بين ٣.٥ – ٥، بينما تراوح متوسط تقييم هيئة التدريس (إناث) بين ٣.٨٢ – ٤.٧٣.

وقد حصلت معظم عناصر الاستبانة عند هيئة التدريس (ذكور وإناث) في الإجمالي على متوسط تقييم ٤ من ٥ فأعلى، ويوضح الجدول التالي تلك العناصر مرتبة تنازلياً:

عناصر الاستبانة التي حصلت على متوسط تقييم ٤ من ٥ فأعلى هيئة التدريس (إجمالي)

<b>01) تتبنى إدارة البرنامج سياسة المشاركة في اتخاذ وصناعة القرارات Program's leadership adopts a policy based on sharing in decision making</b>
<b>02) توفر إدارة البرنامج وسائل التواصل الكافية والفاعلة مع جميع منسوبي البرنامج من هيئة تدريس وطلبة وموظفين ومجتمع محلي Program's leadership provides sufficient communication means among teaching faculty, staff, students and local community.</b>
<b>03) يمتاز المناخ التنظيمي والأكاديمي داخل البرنامج باهتمامه بالعلاقات الإنسانية ومراعاتها وأخذها بعين الاعتبار The program's organizational environment takes into consideration the social and humane issues</b>
<b>04) تعتبر بيئة البرنامج من البيئات الإيجابية الداعمة I consider the program's environment positive and supportive</b>
<b>05) تطبق إدارة البرنامج آليات واضحة تضمن النزاهة والعدالة بين كافة منسوبي البرنامج Program's leadership follows clear mechanisms to ensure integrity and equity in all its major processes</b>
<b>06) يوفر البرنامج آليات معلنة وواضحة حول تقديم المبادرات والمقترحات التطويرية وعرضها على المجالس واللجان المختلفة The program follows clear and publicized mechanisms for receiving initiatives, feedback, and suggestions, of clear procedures for informing relevant councils and committees of those initiatives</b>
<b>07) يشجع البرنامج المبادرات والمقترحات التطويرية ويشجع مقدميها The program encourages initiatives and developmental suggestions</b>
<b>08) يحرص البرنامج على نشر ضوابط وقيم وقواعد الأمانة العلمية وحقوق الملكية الفكرية بطرق متنوعة وكافية بين منسوبي البرنامج is keen to publicize and circulate research and teaching ethics, codes of conduct, and intellectual property rights among its staff</b>
<b>09) أنا على وعي تام بضوابط وقيم وقواعد الأمانة العلمية وحقوق الملكية الفكرية والممارسات الأخلاقية I am fully aware of research and teaching ethics, codes of conduct and intellectual property rights</b>
<b>10) يتم الإعلان عن آليات النظم والشكاوى والتأديب بطرق متنوعة وكافية ومناسبة Disciplinary, grievance and complaint mechanisms and procedures are sufficiently publicized and circulated using various and appropriate means</b>
<b>11) أنا على وعي تام بالآليات وإجراءات وضوابط النظم والشكاوى والتأديب complaint mechanisms and procedures</b>
<b>12) تمتلك قيادات البرنامج المؤهلات والخبرات والقدرات اللازمة لتحقيق رسالة البرنامج وأهدافه The program's leadership has adequate qualification, expertise and skills necessary to achieve the program's mission and goals</b>
<b>13) هنالك تمثيل ومشاركة مناسبة وفاعلة من قبل شطري البرنامج في أعمال البرنامج In case the program has both male and female sections, there are sufficient representation of both male and female faculty and staff as well as cooperation in all tasks and processes</b>
<b>14) تنفذ أعمال البرنامج من خلال التنسيق والتكامل الفاعل بين شطريه In case the program has both male and female sections, there are effective and sufficient coordination and integration between both male and female sections of the program.</b>
<b>15) تطبق آليات التقييم بكل عدالة وموضوعية ونزاهة بعيداً عن المحسوبيات Performance appraisal and faculty evaluation</b>



procedures and policies in the program are followed with fairness, objectivity, integrity and transparency
16) يحق لعضو هيئة التدريس مناقشة نتائج تقييمه والاعتراض عليها Faculty and staff have the right to object to their appraisal and evaluation results
17) أشعر بالرضا عن الآليات والإجراءات المتبعة لتقييم أداء عضو هيئة التدريس I feel satisfied with faculty and staff appraisal and evaluation mechanisms and procedures
18) آليات وإجراءات ونماذج تقييم أعضاء هيئة التدريس معلنة بطرق متنوعة مناسبة Faculty and staff appraisal and evaluation procedures and forms are sufficiently publicized with various and appropriate means
19) أنا على وعي تام بالآليات وإجراءات ونماذج التقييم الدوري لأداء عضو هيئة التدريس I am fully aware of faculty and staff appraisal and evaluation mechanisms and procedures
20) تلبى المرافق متطلبات الصحة والسلامة بجودة عالية Facilities satisfy health and safety regulations and requirements, and of good quality
21) تتوفر مرافق كافية للاجتماعات الخاصة واللقاءات بين الهيئة التدريسية والطلبة The program provides sufficient locations and facilities for faculty, staff and students meetings
22) تتوفر أماكن مخصصة لممارسة الشعائر الدينية وإقامة الفعاليات والأنشطة الرياضية والثقافية والاجتماعية There are sufficient locations and facilities for religious, sports, cultural and social activities
23) تتوفر مرافق تقديم الطعام والخدمات الطلابية بشكل كاف ومتنوع ومناسبة لاحتياجات الطلبة وأعضاء هيئة التدريس There are sufficient and various facilities for providing food and other services
24) تتوفر مواقف كافية ومناسبة لسيارات أعضاء هيئة التدريس والطلبة والموظفين There are sufficient parking areas for faculty, staff and students
25) يتوفر نظام إداري فعال لإدارة المباني بشكل صحيح يسمح بالاستفادة منها على أكمل وجه وبدون استنزافها ويحافظ على استمراريتها There is an effective administrative system for managing and controlling facilities enabling their optimal function
27) تتوفر لوحات إرشادية للمعامل والمختبرات تبين مكانها وتسهل الوصول إليها There are sufficient signs and labels for laboratories
28) يتم تحديث وصيانة التجهيزات في المعامل والمختبرات بصورة دورية Lab equipment and apparatus are regularly maintained and updated
29) تتوفر الارشادات والمعلومات ومتطلبات الأمن والسلامة داخل المعامل والمختبرات There are safety guidelines inside labs and similar facilities
30) يتناسب أعداد الفنيين ومشغلي المختبرات والمعامل مع أعداد الطلبة The number of technicians and lab assistants is appropriately proportional to the number of students
31) يتصف الفنيون ومشغلو المختبرات بالكفاءة العلمية والفنية العالية Lab technicians and assistants are well qualified and skilled
32) تتوفر القاعات الدراسية الكافية والمناسبة لأعداد الطلبة داخل البرنامج The number of classrooms is sufficient and appropriately proportional to the number of students
33) القاعات الدراسية مزودة بالتجهيزات التقنية والفنية الحديثة وذات الجودة اللازمة للعملية التعليمية Classrooms are well provided with technical good quality equipment required for teaching and learning
34) يتم متابعة وصيانة التجهيزات في القاعات الدراسية بصورة دورية Classrooms equipment is regularly tested and maintained
35) تتوفر الوسائل والتجهيزات الخاصة بالأمن والسلامة بشكل مناسب في كافة مرافق البرنامج من قاعات ومختبرات ومعامل ومكاتب Safety requirements and equipment including fire alarms and extinguishing equipment are available in all facilities, classrooms and labs
36) يتم التأكد من صلاحية وسائل وتجهيزات الأمن والسلامة وصيانتها بشكل دوري Safety equipment including fire alarms and extinguishing equipment are periodically checked and maintained
37) يتم نشر الأدلة والآليات والأدوات المطلوبة للتعامل مع المخاطر وتفاديها بوسائل كافية ومتنوعة ومناسبة Risks and risk management procedures and equipment are appropriately publicized using various means

وتشير النتائج إلى عدم وجود عناصر من الاستبانة قد حصلت على متوسط تقييم أقل من ٢.٨ من ٥ في النتيجة الإجمالية وكذلك في متوسطات استجابات هيئة التدريس (ذكور وإناث). كما لا يوجد تفاوت بين الذكور والإناث في تقييم عناصر الاستبانة.

#### Strengths and Opportunities for Improvement (٦-٢-د) نقاط القوة وفرص التحسين

The main strengths according to the above results: أبرز نقاط القوة وفقاً للنتائج أعلاه:

١. تتوفر أماكن مخصصة لممارسة الشعائر الدينية وإقامة الفعاليات والأنشطة الرياضية والثقافية والاجتماعية. Allocated places are available for practicing religious rites and for holding sports, cultural and social events and activities.
٢. أنا على وعي تام بضوابط وقيم وقواعد الأمانة العلمية وحقوق الملكية الفكرية والممارسات الأخلاقية. I am fully aware of the controls, values and rules of scientific honesty, intellectual property rights and ethical practices.
٣. تنفذ أعمال البرنامج من خلال التنسيق والتكامل الفاعل بين شطريه. The work of the program is carried out through coordination and effective integration between its two male and female sections.
٤. هنالك تمثيل ومشاركة مناسبة وفاعلة من قبل شطري البرنامج في أعمال البرنامج. There is adequate and effective representation and participation by the two parts (male and female sections) of the program in the work of the program.
٥. تمتلك قيادات البرنامج المؤهلات والخبرات والقدرات اللازمة لتحقيق رسالة البرنامج وأهدافه. The program leaders possess the qualifications, experiences and necessary capabilities to achieve the program's mission and objectives.

أبرز فرص التحسين وفقاً للنتائج أعلاه:

The most prominent opportunities for improvement according to the above results:

لا يوجد None

Survey Results for graduates assessment for Program Quality (٧-٢) نتائج استبانة تقويم الخريجين لجودة البرنامج

Number of Respondents (٧-٢) عدد المستجيبين

برنامج ماجستير الإرشاد النفسي			The Survey الاستبانة
إجمالي	إناث	ذكور	
18	14	4	تقويم الخريجين لجودة البرنامج وخدماته PO-GRAD

Analysis results of the survey (٧-٢) نتائج تحليل الاستبانة

متوسط التقييم الإجمالي	متوسط التقييم إناث	متوسط التقييم ذكور	عنصر التقييم Assessment Items
3.44	3.43	3.5	01) تتسم رسالة البرنامج بالوضوح
3.39	3.29	3.75	02) وسائل نشر الرسالة كافية ومتعددة
3.83	3.71	4.25	03) أنا على وعي تام برسالة البرنامج
3.67	3.64	3.75	04) للبرنامج أهداف واضحة ومحددة وواقعية
3.83	3.79	4	05) تتوافق رسالة البرنامج مع احتياجات المجتمع وسوق العمل والتوجهات الوطنية
3.56	3.5	3.75	06) تتسم المعلومات التي ينشرها البرنامج عن نفسه بالمصداقية والشفافية والحدثة
3.56	3.64	3.25	07) يقدم البرنامج وصفا شاملا وكافيا حول طبيعة البرنامج وأدائه بوسائل مناسبة ومتنوعة
3.33	3.36	3.25	08) يتم نشر خصائص الخريجين ومخرجات التعلم في البرنامج بوسائل مناسبة ومتنوعة
3.39	3.36	3.5	09) أنا على وعي تام بخصائص خريجي البرنامج ومخرجات التعلم الخاصة به
3.17	3.07	3.5	10) تعتبر بيئة البرنامج من البيانات الإيجابية الداعمة
3.72	3.71	3.75	11) تطبيق إدارة البرنامج آليات واضحة تضمن النزاهة والعدالة بين الطلبة
3.39	3.36	3.5	12) يشجع البرنامج المبادرات والمقترحات التطويرية ويشجع مقدميها
4.22	4.14	4.5	13) أنا على وعي تام بضوابط وقيم وقواعد الأمانة العلمية وحقوق الملكية الفكرية والممارسات الأخلاقية
3.39	3.21	4	14) يتم الإعلان عن آليات التظلم والشكاوى والتأديب بطرق متنوعة وكافية ومناسبة
3.17	3.07	3.5	15) قدم لي البرنامج برامج متنوعة لأنشطة التطوير المهني [ تدريبية - ورش عمل - لقاءات - زيارات ] تساعد الطلبة المتوقع تخرجهم والخريجين على تحقيق متطلبات سوق العمل وتعزيز مقدرتهم على المنافسة مع خريجي برامج مماثلة
3	2.93	3.25	16) أشعر بالرضا عن أنشطة التطوير المهني التي يقدمها البرنامج لطلبه وخريجيه
3.72	3.57	4.25	17) اكتسبت أثناء دراستي في البرنامج فهماً واسعاً في مجال تخصصي العلمي
3.83	3.64	4.5	18) لدي القدرة على توصيف المشكلات وجمع البيانات وتحليلها وطرح الحلول لها
3.61	3.43	4.25	19) ساعدتني دراستي على فهم أساليب البحث العلمي والاستقصاء المعرفي
3.61	3.5	4	20) ساعدتني دراستي على تطبيق أساليب ومهارات التحقق والاستقصاء المعرفي والبحث في مجال تخصصي
3.61	3.5	4	21) ساعدتني دراستي على تطبيق المعرفة والنظريات في سياقات تخصصي
3.61	3.43	4.25	22) أشعر بالرضا عن قدرتي على الاتصال الشفهي والكتابي في مجال عملي
3.33	3.29	3.5	23) ساعدتني دراستي على توظيف التفكير الناقد في مجال عملي وتخصصي
3.28	3.29	3.25	24) اكتسبت أثناء دراستي مهارات العمل في فريق بكفاءة وفاعلية
3.33	3.29	3.5	25) اكتسبت أثناء دراستي مهارات الاستخدام الصحيح للتقنية في معالجة البيانات في مجال عملي
4.06	4.07	4	26) ساعدتني دراستي على تنمية مهارات التعلم الذاتي لدي وتحمل المسؤولية

4.06 4 4.25 (27) أشعر بالرضا عما أتمتع به من أخلاقيات المهنة والوعي بها وبالمعايير المهنية

#### Performance Analysis: (ج-٧-٢) تحليل الأداء:

تشير نتائج التحليل في الجدول أعلاه إلى أن متوسط تقييم الخريجين الإجمالي لجودة البرنامج تراوح بين ٣ - ٤.٢٢، حيث تراوح متوسط الخريجين (ذكور) بين ٣.٢٥ - ٤.٥، بينما تراوح متوسط تقييم الخريجين (إناث) بين ٣ - ٤.٢٢. وقد حصلت عدد من عناصر الاستبانة عند الخريجين في الاجمالي على متوسط تقييم ٤ من ٥ فأعلى، ويوضح الجدول التالي تلك العناصر:

عناصر الاستبانة التي حصلت على متوسط تقييم إجمالي ٤ من ٥ فأعلى في استجابات الخريجين

(13) أنا على وعي تام بضوابط وقيم وقواعد الأمانة العلمية وحقوق الملكية الفكرية والممارسات الأخلاقية
(26) ساعدتني دراستي على تنمية مهارات التعلم الذاتي لدي وتحمل المسؤولية
(27) أشعر بالرضا عما أتمتع به من أخلاقيات المهنة والوعي بها وبالمعايير المهنية

وتشير النتائج إلى عدم وجود عناصر من الاستبانة قد حصلت على متوسط تقييم أقل من ٢.٨ من ٥ في النتيجة الإجمالية وكذلك في متوسطات استجابات الخريجين (ذكور وإناث). كما لا يوجد تفاوت واضح بين استجابات الخريجين والخريجات على عناصر الاستبانة.

#### Strengths and Opportunities for Improvement (د-٥-٢) نقاط القوة وفرص التحسين

أبرز نقاط القوة وفقاً للنتائج أعلاه: The main strengths according to the above results:

- (١) أنا على وعي تام بضوابط وقيم وقواعد الأمانة العلمية وحقوق الملكية الفكرية والممارسات الأخلاقية
- (٢) ساعدتني دراستي على تنمية مهارات التعلم الذاتي لدي وتحمل المسؤولية
- (٣) أشعر بالرضا عما أتمتع به من أخلاقيات المهنة والوعي بها وبالمعايير المهنية

أبرز فرص التحسين وفقاً للنتائج أعلاه:

The most prominent opportunities for improvement according to the above results:

١- توظيف التفكير الناقد في مجال التخصص
٢- تنمية مهارات العمل في فريق بكفاءة وفاعلية
٣- تنمية مهارات الاستخدام الصحيح للتقنية في معالجة البيانات في مجال عملي

Results of the Field Experience Assessment survey (for students) (للطلبة) (٨-٢)

Number of Respondents عدد المستجيبين (١-٨-٢)

برنامج ماجستير الإرشاد			The Survey الاستبانة
إجمالي	إناث	ذكور	
11	11	0	تقويم الخبرة الميدانية (للطلبة) PO-FTR-STU

Analysis Results of the Survey نتائج تحليل الاستبانة (ب-٨-٢)

متوسط التقييم الإجمالي	متوسط التقييم إناث	متوسط التقييم ذكور	عنصر التقييم Assessment Items
4.27	4.27		01 خطة التدريب الميداني مرتبطة بما تمت دراسته نظرياً وتعزز الجانب التطبيقي له
4	4		02 يسهم التدريب الميداني في تحقيق مخرجات تعلم البرنامج وأهدافه بشكل فاعل
4.27	4.27		03 يساعد التدريب الميداني في اكتساب المهارات الفنية اللازمة وصل خصائص خريجي البرنامج بشكل كاف
4.36	4.36		04 ينمي التدريب الميداني مهارات العمل التعاوني والعمل الجماعي
4.55	4.55		05 ينمي التدريب الميداني القدرة على تحليل المواقف المهنية
4.73	4.73		06 يعتبر التدريب الميداني فرصة جيدة لصفّل الشخصية واكسابها مهارات حياتية
4.45	4.45		07 يساعد برنامج التدريب الميداني على تنمية مهارات التواصل مع الجمهور ومهارة حل المشكلات
4.91	4.91		08 تتسم مواقف التدريب الميداني بالجدية والإحساس بالمسؤولية
2.55	2.55		09 محتوى البرنامج التدريبي مناسب لفترة التدريب الميداني
4.27	4.27		10 تتوفر آليات واضحة ومحددة لتقييم عمل الطلاب في برامج التدريب الميداني
4.64	4.64		11 يتم تقييم التقارير والأنشطة المتعلقة بالتدريب الميداني بشكل عادل وموضوعي
3.73	3.73		12 مؤسسات التدريب الميداني التي يتم اختيارها مناسبة لطبيعة البرنامج
3.09	3.09		13 يوجد لدى مؤسسة التدريب الإمكانات التي تساعد على إتمام التدريب وتحقيق أهداف الخطة
4.45	4.45		14 موقع مؤسسة أو جهة التدريب مناسب وسهل الوصول إليه
4.64	4.64		15 تتوفر شروط السلامة العامة المناسبة في مكان التدريب
3.64	3.64		16 يوفر مكان التدريب الفرصة لاكتساب خبرات متنوعة ومفيدة
4	4		17 يقدم موظفو جهة التدريب المساعدة اللازمة للطلبة المتدربين
3.82	3.82		18 تتوفر النماذج اللازمة لإتمام عملية التدريب بشكل فاعل
3.73	3.73		19 يوجد آليات ونماذج تنظم عملية التدريب الميداني بشكل جيد
4.36	4.36		20 يقدم المشرف فكرة واضحة عن مؤسسة التدريب واللوائح والأنظمة الخاصة بالتدريب قبل الذهاب لجهة التدريب
4.27	4.27		21 يمتلك مشرف التدريب المعرفة والخبرة اللازمة لمساعدة الطلبة أثناء التدريب الميداني
4.45	4.45		22 يهتم مشرف التدريب بمدى تقدم الطلبة أثناء تدريبهم الميداني
4.55	4.55		23 يقدم مشرف التدريب المساعدة والمشورة للمتدربين وبشكل مستمر
4.09	4.09		24 يعقد مشرف التدريب اجتماعات جماعية وفردية مع مجموعة التدريب بهدف استعراض ما قام به الطلاب ومناقشة الصعوبات التي تواجههم
4.09	4.09		25 يأخذ المشرف آراء الطلبة وتغذيتهم الراجعة حول مكان التدريب والأنشطة التدريبية ويتفاعل معها

4.09	4.09	(26) يعقد مشرف التدريب اجتماعات تتبعية مع مجموعة التدريب بهدف متابعة تنفيذ الخطة ومناقشة التعديلات الضرورية
------	------	---

### Performance Analysis (ج-٨-٢) تحليل الأداء:

تشير نتائج التحليل في الجدول أعلاه إلى أن متوسط تقييم الخبرة الميدانية الإجمالي من قبل الطلبة الذكور كانت لا توجد استجابات، بينما حصلت جميع عناصر الاستبانة على تقييم يتراوح بين 2.5 من 4.91 فأعلى عند الإناث. وقد حصلت معظم عناصر الاستبانة عند الطلبة في الإجمالي على متوسط تقييم 4 من 5 فأعلى، ويوضح الجدول التالي تلك العناصر مرتبة تنازلياً:

عناصر الاستبانة التي حصلت في الإجمالي على متوسط تقييم 4 من 5 فأعلى في استجابات الطلبة

01) خطة التدريب الميداني مرتبطة بما تمت دراسته نظرياً وتعزز الجانب التطبيقي له
02) يسهم التدريب الميداني في تحقيق مخرجات تعلم البرنامج وأهدافه بشكل فاعل
03) يساعد التدريب الميداني في اكتساب المهارات الفنية اللازمة وصل خصائص خريجي البرنامج بشكل كاف
04) ينمي التدريب الميداني مهارات العمل التعاوني والعمل الجماعي
05) ينمي التدريب الميداني القدرة على تحليل المواقف المهنية
06) يعتبر التدريب الميداني فرصة جيدة لصقل الشخصية واكسابها مهارات حياتية
07) يساعد برنامج التدريب الميداني على تنمية مهارات التواصل مع الجمهور ومهارة حل المشكلات
08) تتسم مواقف التدريب الميداني بالجدية والإحساس بالمسؤولية
10) تتوفر آليات واضحة ومحددة لتقييم عمل الطلاب في برامج التدريب الميداني
11) يتم تقييم التقارير والأنشطة المتعلقة بالتدريب الميداني بشكل عادل وموضوعي
14) موقع مؤسسة أو جهة التدريب مناسب وسهل الوصول إليه
15) تتوفر شروط السلامة العامة المناسبة في مكان التدريب
17) يقدم موظفو جهة التدريب المساعدة اللازمة للطلبة المتدربين
20) يقدم المشرف فكرة واضحة عن مؤسسة التدريب واللوائح والأنظمة الخاصة بالتدريب قبل الذهاب لجهة التدريب
21) يمتلك مشرف التدريب المعرفة والخبرة اللازمة لمساعدة الطلبة أثناء التدريب الميداني
22) يهتم مشرف التدريب بمدى تقدم الطلبة أثناء تدريبهم الميداني
23) يقدم مشرف التدريب المساعدة والمشورة للمتدربين وبشكل مستمر
24) يعقد مشرف التدريب اجتماعات جماعية وفردية مع مجموعة التدريب بهدف استعراض ما قام به الطلاب ومناقشة الصعوبات التي تواجههم
25) يأخذ المشرف آراء الطلبة وتغذيتهم الراجعة حول مكان التدريب والأنشطة التدريبية ويتفاعل معها
26) يعقد مشرف التدريب اجتماعات تتبعية مع مجموعة التدريب بهدف متابعة تنفيذ الخطة ومناقشة التعديلات الضرورية

وتشير النتائج إلى عدم وجود عناصر من الاستبانة قد حصلت على متوسط تقييم أقل من 2.8 من 5. عدا العبارة رقم 9، والتي نصها:

٩٠) محتوى البرنامج التدريبي مناسب لفترة التدريب الميداني

Strengths and Opportunities for Improvement (د-٨-٢) نقاط القوة وفرص التحسين

أبرز نقاط القوة وفقاً للنتائج أعلاه: The main strengths according to the above results:

- ١) خطة التدريب الميداني مرتبطة بما تمت دراسته نظرياً وتعزز الجانب التطبيقي له
- ٢) يسهم التدريب الميداني في تحقيق مخرجات تعلم البرنامج وأهدافه بشكل فاعل
- ٣) يساعد التدريب الميداني في اكتساب المهارات الفنية اللازمة وصقل خصائص خريجي البرنامج بشكل كاف
- ٤) ينمي التدريب الميداني مهارات العمل التعاوني والعمل الجماعي
- ٥) ينمي التدريب الميداني القدرة على تحليل المواقف المهنية
- ٦) يعتبر التدريب الميداني فرصة جيدة لصقل الشخصية واكتسابها مهارات حياتية
- ٧) يساعد برنامج التدريب الميداني على تنمية مهارات التواصل مع الجمهور ومهارة حل المشكلات
- ٨) تتسم مواقف التدريب الميداني بالجدية والإحساس بالمسؤولية
- ٩) تتوفر آليات واضحة ومحددة لتقييم عمل الطلاب في برامج التدريب الميداني
- ١٠) يتم تقييم التقارير والأنشطة المتعلقة بالتدريب الميداني بشكل عادل وموضوعي
- ١١) موقع مؤسسة أو جهة التدريب مناسب وسهل الوصول إليه
- ١٢) تتوفر شروط السلامة العامة المناسبة في مكان التدريب
- ١٣) يقدم موظفو جهة التدريب المساعدة اللازمة للطلبة المتدربين
- ١٤) يقدم المشرف فكرة واضحة عن مؤسسة التدريب واللوائح والأنظمة الخاصة بالتدريب قبل الذهاب لجهة التدريب
- ١٥) يمتلك مشرف التدريب المعرفة والخبرة اللازمة لمساعدة الطلبة أثناء التدريب الميداني
- ١٦) يهتم مشرف التدريب بمدى تقدم الطلبة أثناء تدريبهم الميداني
- ١٧) يقدم مشرف التدريب المساعدة والمشورة للمتدربين وبشكل مستمر
- ١٨) يعقد مشرف التدريب اجتماعات جماعية وفردية مع مجموعة التدريب بهدف استعراض ما قام به الطلاب ومناقشة الصعوبات التي تواجههم
- ١٩) يأخذ المشرف آراء الطلبة وتغذيتهم الراجعة حول مكان التدريب والأنشطة التدريبية ويتفاعل معها
- ٢٠) يعقد مشرف التدريب اجتماعات تتبعه مع مجموعة التدريب بهدف متابعة تنفيذ الخطة ومناقشة التعديلات الضرورية

أبرز فرص التحسين وفقاً للنتائج أعلاه:

### The most prominent opportunities for improvement according to the above results

- 1-مراعاة تطوير التدريب الميداني، لمتابعة الحديث من الظواهر النفسية
- 2-مراعاة تناسب تنفيذ مهارات التدريب الميداني مع الفترة الزمنية المتاحة له .

(٩-٢) نتائج استبانة تقويم الخبرة الميدانية (مشرفون)

عدد المستجيبين (٩-٢-أ) Number of Respondents

برنامج ماجستير التربية في الإرشاد النفسي			The Survey الاستبانة
إجمالي	إناث	ذكور	PO_FTR_SUP
10	9	1	تقويم الخبرة الميدانية (مشرفون)

(٩-٢-ب) نتائج تحليل الاستبانة Results of Analysis Results

متوسط التقييم الإجمالي	متوسط التقييم إناث	متوسط التقييم ذكور	عنصر التقييم Assessment Items
5	5	5	01) خطة التدريب الميداني مرتبطة بما تمت دراسته نظرياً وتعزز الجانب التطبيقي له
4.9	4.89	5	02) يسهم التدريب الميداني في تحقيق مخرجات تعلم البرنامج وأهدافه بشكل فاعل
4.9	4.89	5	03) يساعد التدريب الميداني في اكتساب المهارات الفنية اللازمة وصل خصائص خريجي البرنامج بشكل كاف
4.8	4.78	5	04) ينمي التدريب الميداني مهارات العمل التعاوني والعمل الجماعي
4.9	4.89	5	05) ينمي التدريب الميداني القدرة على تحليل المواقف المهنية
4.9	4.89	5	06) يعتبر التدريب الميداني فرصة جيدة لصفق الشخصية واكسابها مهارات حياتية
5	5	5	07) يساعد برنامج التدريب الميداني على تنمية مهارات التواصل مع الجمهور ومهارة حل المشكلات
5	5	5	08) تتسم مواقف التدريب الميداني بالجدية والإحساس بالمسؤولية
4.5	4.44	5	09) محتوى البرنامج التدريبي مناسب لفترة التدريب الميداني
4.7	4.67	5	10) تتوفر آليات واضحة ومحددة لتقييم أداء الطلاب في برامج التدريب الميداني
4.8	4.78	5	11) يتم تقييم التقارير والأنشطة المتعلقة بالتدريب الميداني بشكل عادل وموضوعي
4.8	4.78	5	12) مؤسسات التدريب الميداني التي يتم اختيارها مناسبة لطبيعة البرنامج
4.6	4.56	5	13) يوجد لدى مؤسسات وجهات التدريب الإمكانيات التي تساعد على إتمام التدريب وتحقيق أهداف الخطة
4.9	4.89	5	14) موقع مؤسسة أو جهة التدريب مناسب وسهل الوصول إليه
4.7	4.67	5	15) تتوفر شروط السلامة العامة المناسبة في مكان التدريب
4.7	4.67	5	16) يوفر مكان التدريب الفرصة لاكتساب خبرات متنوعة ومفيدة
4.4	4.33	5	17) يقدم موظفو جهة التدريب المساعدة اللازمة للطلبة المتدربين
4.6	4.56	5	18) تتوفر النماذج اللازمة لإتمام عملية التدريب بشكل فاعل
4.7	4.67	5	19) يوجد آليات ونماذج تنظم عملية التدريب الميداني بشكل جيد



4.7	4.67	5	20) تتيح مؤسسة أو جهة التدريب المجال للمتدربين التنقل داخل أقسامها المختلفة لاكتساب خبرات متنوعة
-----	------	---	--

### Performance Analysis: تحليل الأداء: (ج-٩-٢)

تشير نتائج التحليل في الجدول أعلاه إلى أن متوسط تقييم مشرفو الخبرة الميدانية الإجمالي لجودة البرنامج تراوح بين ٤.٥ - ٥، حيث تراوح متوسط تقييم المشرفين ٥، بينما تراوح متوسط تقييم المشرفات بين ٤.٣٣ - ٥. وقد حصلت جميع عناصر الاستبانة عند (المشرفين والمشرفات) على متوسط تقييم ٤ من ٥ فأعلى، ويوضح الجدول التالي العناصر التي حصلت في الإجمالي عند المشرفين على تقييم أعلى من ٤ عناصر الاستبانة التي حصلت في الإجمالي على متوسط تقييم أعلى من ٤

01) خطة التدريب الميداني مرتبطة بما تمت دراسته نظرياً وتعزز الجانب التطبيقي له
02) يسهم التدريب الميداني في تحقيق مخرجات تعلم البرنامج وأهدافه بشكل فاعل
03) يساعد التدريب الميداني في اكتساب المهارات الفنية اللازمة وصل خصائص خريجي البرنامج بشكل كاف
04) ينمي التدريب الميداني مهارات العمل التعاوني والعمل الجماعي
05) ينمي التدريب الميداني القدرة على تحليل المواقف المهنية
06) يعتبر التدريب الميداني فرصة جيدة لصقل الشخصية واكسابها مهارات حياتية
07) يساعد برنامج التدريب الميداني على تنمية مهارات التواصل مع الجمهور ومهارة حل المشكلات
08) تتسم مواقف التدريب الميداني بالجدية والإحساس بالمسؤولية
09) محتوى البرنامج التدريبي مناسب لفترة التدريب الميداني
10) تتوفر آليات واضحة ومحددة لتقييم أداء الطلاب في برامج التدريب الميداني
11) يتم تقييم التقارير والأنشطة المتعلقة بالتدريب الميداني بشكل عادل وموضوعي
12) مؤسسات التدريب الميداني التي يتم اختيارها مناسبة لطبيعة البرنامج
13) يوجد لدى مؤسسات وجهات التدريب الإمكانات التي تساعد على إتمام التدريب وتحقيق أهداف الخطة
14) موقع مؤسسة أو جهة التدريب مناسب وسهل الوصول إليه
15) تتوفر شروط السلامة العامة المناسبة في مكان التدريب
16) يوفر مكان التدريب الفرصة لاكتساب خبرات متنوعة ومفيدة
17) يقدم موظفو جهة التدريب المساعدة اللازمة للطلبة المتدربين
18) تتوفر النماذج اللازمة لإتمام عملية التدريب بشكل فاعل
19) يوجد آليات ونماذج تنظم عملية التدريب الميداني بشكل جيد
20) تتيح مؤسسة أو جهة التدريب المجال للمتدربين التنقل داخل أقسامها المختلفة لاكتساب خبرات متنوعة

### Strengths and Opportunities for Improvement (د-٩-٢) نقاط القوة وفرص التحسين

أبرز نقاط القوة وفقاً للنتائج أعلاه: The main strengths according to the above results

- 01) خطة التدريب الميداني مرتبطة بما تمت دراسته نظرياً وتعزز الجانب التطبيقي له  
02) يسهم التدريب الميداني في تحقيق مخرجات تعلم البرنامج وأهدافه بشكل فاعل

- 03) يساعد التدريب الميداني في اكتساب المهارات الفنية اللازمة وصقل خصائص خريجي البرنامج بشكل كاف
- 04) ينمي التدريب الميداني مهارات العمل التعاوني والعمل الجماعي
- 05) ينمي التدريب الميداني القدرة على تحليل المواقف المهنية
- 06) يعتبر التدريب الميداني فرصة جيدة لصقل الشخصية واكسابها مهارات حياتية
- 07) يساعد برنامج التدريب الميداني على تنمية مهارات التواصل مع الجمهور ومهارة حل المشكلات
- 08) تتسم مواقف التدريب الميداني بالجدية والإحساس بالمسؤولية
- 09) محتوى البرنامج التدريبي مناسب لفترة التدريب الميداني
- 10) تتوفر آليات واضحة ومحددة لتقييم أداء الطلاب في برامج التدريب الميداني
- 11) يتم تقييم التقارير والأنشطة المتعلقة بالتدريب الميداني بشكل عادل وموضوعي
- 12) مؤسسات التدريب الميداني التي يتم اختيارها مناسبة لطبيعة البرنامج
- 13) يوجد لدى مؤسسات وجهات التدريب الإمكانات التي تساعد على إتمام التدريب وتحقيق أهداف الخطة
- 14) موقع مؤسسة أو جهة التدريب مناسب وسهل الوصول إليه
- 15) تتوفر شروط السلامة العامة المناسبة في مكان التدريب
- 16) يوفر مكان التدريب الفرصة لاكتساب خبرات متنوعة ومفيدة
- 17) يقدم موظفو جهة التدريب المساعدة اللازمة للطلبة المتدربين
- 18) تتوفر النماذج اللازمة لإتمام عملية التدريب بشكل فاعل
- 19) يوجد آليات ونماذج تنظم عملية التدريب الميداني بشكل جيد
- ٢١) تتيج مؤسسة أو جهة التدريب المجال للمتدربين التنقل داخل أقسامها المختلفة لاكتساب خبرات متنوعة
- ٢٢) التدريب الميداني في برامج الكلية الأكاديمية فرصة جيدة لصقل الشخصية واكسابها مهارات حياتية.
- ٢٣) التدريب الميداني في برامج الكلية الأكاديمية ينمي مهارات العمل التعاوني والعمل الجماعي و القدرة على تحليل المواقف المهنية.

#### نقاط الضعف والتحسين

#### 8- The most prominent opportunities for improvement according to the above results

لا يوجد None

Results of Analysis Results:: نتائج تحليل الاستبانة (١-١٠-٢)

برنامج التربية في الارشاد النفسي			The Survey الاستبانة
إجمالي	إناث	ذكور	PO_POSTGRAD_STU
13	10	3	نتائج استبانة إضافية لطلبة الدراسات العليا في مرحلة إعداد الرسالة (أو المشروع البحثي)

Analysis Results of the Survey نتائج تحليل الاستبانة (١-١٠-٢ ب)

متوسط التقييم الإجمالي	متوسط التقييم إناث	متوسط التقييم ذكور	عنصر التقييم Assessment Items
3.31	3.1	4	01) البيئة البحثية في البرنامج بيئة إيجابية داعمة ومحفزة للأنشطة البحثية
2.77	2.7	3	02) توفر الجامعة الدعم المالي اللازم لإجراء كافة أشكال الأنشطة البحثية
3.77	3.6	4.33	03) يتوفر في البرنامج مرافق كافية ومتنوعة لإجراء البحوث العلمية [ معامل - مختبرات - خلوات بحثية ]
3.31	3.1	4	04) تلبية التجهيزات البحثية في البرنامج احتياجات الباحثين [ المصادر العلمية - التجهيزات التقنية - تجهيزات الأمن والسلامة - الدعم الفني - الأجهزة والأدوات ]
4.08	3.9	4.67	05) يوفر البرنامج القاعات الكافية والمناسبة لعقد الأنشطة البحثية المختلفة [ قاعات مناقشة - مدرجات - مرافق الأنشطة اللاصفية ]
3.23	3.1	3.67	06) يعقد البرنامج أنشطة بحثية إثرائية متنوعة [ المؤتمرات والندوات - ورش العمل - السيمينارات - وحلق النقاش ] ذات جودة عالية تسهم في رفع الكفاءة البحثية لدى الطلبة
2.92	2.7	3.67	07) يعقد البرنامج العدد الكافي من الأنشطة البحثية التي تلبي احتياجات الطلبة
3.38	3.2	4	08) آليات وإجراءات الموافقة على الرسائل العلمية والمشاريع البحثية واضحة ومحددة ومعلنة
3.38	3.2	4	09) تطبق آليات وإجراءات الموافقة على الرسائل العلمية والمشاريع البحثية بكل عدالة ونزاهة وموضوعية
3.54	3.4	4	10) تعليمات وإرشادات إعداد البحوث والرسائل العلمية والمشاريع البحثية واضحة ومعلنة
3.38	3.2	4	11) إجراءات تقييم البحوث والرسائل العلمية والمشاريع البحثية واضحة ومعلنة
3.77	3.6	4.33	12) يقدم لي المشرف الإجابات اللازمة عن استفساراتي وتساؤلاتي البحثية ويرشدني للأدبيات ولمصادر المعلومات والمراجع المنتمية لموضوع دراستي
3.54	3.3	4.33	13) يقوم المشرف بمراجعة وتقييم ما أكتبه من ناحية علمية ويقدم لي التغذية الراجعة اللازمة في ضوء قراءته ومتابعته لإنجازي أولاً بأول
3.54	3.3	4.33	14) ينظم لي المشرف لقاءات إشرافية وتوجيهية كافية ويضع لي جدولاً زمنياً لإنجاز الرسالة في مدة مناسبة
4.15	3.9	5	15) يقدر المشرف طلبته ويحترم آرائهم ويثني على جهودهم بما يعزز ثقتهم بأنفسهم

## (٢-١٠-ج) تحليل الأداء: Performance Analysis

تشير نتائج التحليل في الجدول أعلاه إلى أن متوسط تقييم طلبة الدراسات العليا في مرحلة إعداد الرسالة (أو المشروع البحثي) الإجمالي لجودة البرنامج تراوح بين 2.77 - 4.15، حيث تراوح متوسط تقييم الطلبة الذكور بين 3 - 5، بينما تراوح متوسط تقييم الإناث بين 2.7 - 3.9. كما تشير النتائج إلى وجود عناصر من الاستبانة قد حصلت على متوسط تقييم ٤ فأعلى، ويوضح الجدول التالي العناصر التي حصلت في الإجمالي على تقييم أعلى من ٤ من ٥ عند الطلبة مرتبة تنازلياً:

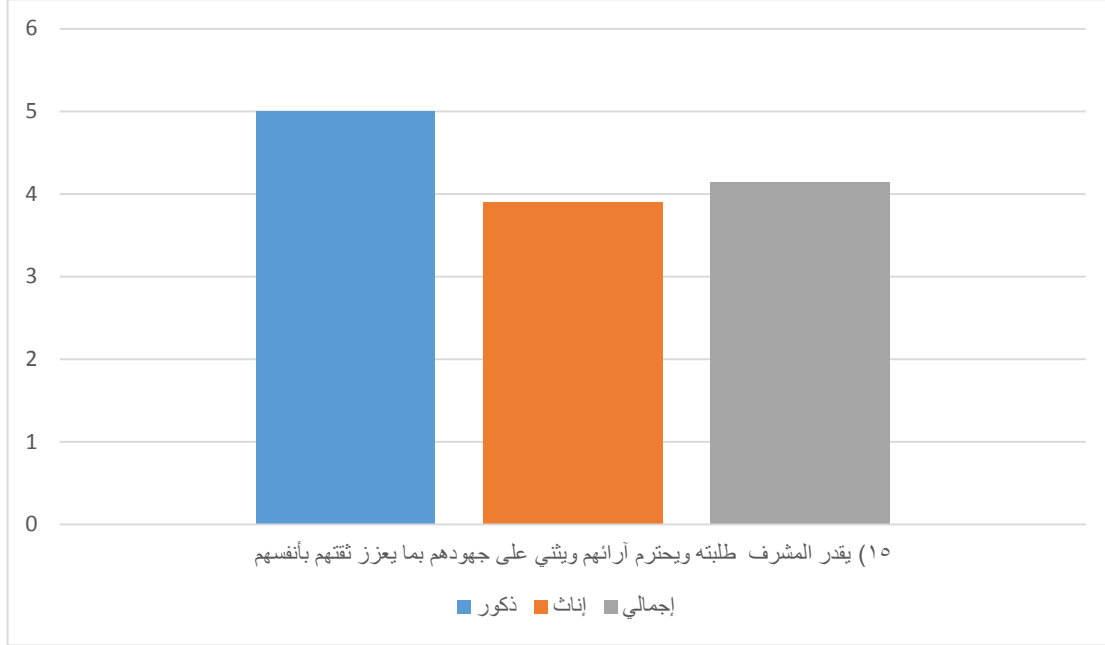
العناصر الحاصلة على إجمالي تقييم أعلى من ٤
(05) يوفر البرنامج القاعات الكافية والمناسبة لعقد الأنشطة البحثية المختلفة [ قاعات مناقشة - مدرجات - مرافق الأنشطة الـ
(15) يقدر المشرف طلبته ويحترم آرائهم ويثني على جهودهم بما يعزز ثقتهم بأنفسهم

وتشير النتائج إلى عدم وجود عناصر من الاستبانة قد حصلت على متوسط تقييم أقل من ٢.٨ من ٥ في النتيجة الإجمالية وكذلك عند الطلاب، والطالبات. فيما عدا هذا العنصر

(02) توفر الجامعة الدعم المالي اللازم لإجراء كافة أشكال الأنشطة البحثية

بينما تشير النتائج إلى أن هناك عنصر واحد فقط في الاستبانة تتفاوت متوسطات تقييم الطلاب لها بشكل واضح عن الطالبات، ويوضح الجدول التالي والشكل البياني هذه العناصر:

رسم بياني (Bar Chart) لعناصر الاستبانة التي تتفاوت متوسطات تقييم الطلبة لها بشكل واضح عن الطالبات



## Strengths and Opportunities for Improvement (د-١٠-٢)

### أبرز نقاط القوة وفقاً للنتائج أعلاه: The main strengths according to the above results

١. تطور جهود برامج الكلية الأكاديمية على نشر ضوابط وقيم وقواعد الأمانة العلمية وحقوق الملكية الفكرية.  
1- The development of the college's academic programs' efforts to disseminate the controls, values, and rules of academic honesty and intellectual property rights.
٢. قدرة برامج الكلية الأكاديمية على رفع قدرة الطلاب وبشكل فعال على التعبير عن نتائج أبحاثهم وواجباتهم التي يقومون بها نتيجة دراستهم.  
2- The ability of the academic college programs to raise the students' ability to effectively express the results of their research and the duties they carry out as a result of their studies.
٣. تطور جهود برامج الكلية الأكاديمية بنشر آليات التظلم والشكاوى والتأديب بطرق متنوعة وكافية ومناسبة.  
3- Develop the efforts of the academic college programs by publishing grievance, complaints, and disciplinary mechanisms in a variety of, sufficient and appropriate ways.
٤. توفير العدد الكافي من الفنيين والتقنيين من ذوي الخبرة والكفاءة لتوفير الدعم الفني والتقني في الكلية.  
4- Provide a sufficient number of technicians and technicians with experience and competence to provide technical and technical support in the college.
٥. توفير أنظمة أمن لحماية خصوصيات الأفراد وسرية المعلومات ولحماية الأجهزة من الفيروسات التي تأتي من خارج الكليات.  
5- Provide security systems to protect the privacy of individuals and the confidentiality of information and protect devices from viruses that come from outside the colleges.

- 
- 5- Provide security systems to protect the privacy of individuals and confidentiality of information and to protect devices from viruses that come from outside the colleges.

أبرز فرص التحسين وفقاً للنتائج أعلاه:

**The most prominent opportunities for improvement according to the above results**

- ١- توفر الجامعة الدعم المالي اللازم لإجراء كافة أشكال الأنشطة البحثية  
٢- زيادة عدد الأنشطة البحثية التي تلبي احتياجات الطلبة

(١١-٢) نتائج الاستبانة إضافية لهيئة التدريس في برامج الدراسات العليا

Number of Respondents عدد المستجيبين (١١-٢-أ)

برنامج ماجستير التربية في الإرشاد النفسي			The Survey الاستبانة
إجمالي	إناث	ذكور	PO_POSTGRAD_PRO
6	6	0	تقويم هيئة التدريس في برامج الدراسات العليا (١)

Results of Analysis Results نتائج تحليل الاستبانة (١١-٢-ب)

متوسط التقييم الإجمالي	متوسط التقييم إناث	متوسط التقييم ذكور	عنصر التقييم Assessment Items
4.67	4.67		1) مؤسسات التدريب الميداني التي يتم اختيارها مناسبة لطبيعة البرنامج
4	4		2) يوجد لدى مؤسسات وجهات التدريب الإمكانات التي تساعد على إتمام التدريب وتحقيق أهداف الخطة
4.17	4.17		3) موقع مؤسسة أو جهة التدريب مناسب وسهل الوصول إليه
4.17	4.17		4) تتوفر شروط السلامة العامة المناسبة في مكان التدريب
4.83	4.83		5) يوفر مكان التدريب الفرصة لاكتساب خبرات متنوعة ومفيدة
4.33	4.33		6) يقدم موظفو جهة التدريب المساعدة اللازمة للطلبة المتدربين
4.33	4.33		7) تتوفر النماذج اللازمة لإتمام عملية التدريب بشكل فاعل
4.67	4.67		8) يوجد آليات ونماذج تنظم عملية التدريب الميداني بشكل جيد
4.83	4.83		9) مؤسسات التدريب الميداني التي يتم اختيارها مناسبة لطبيعة البرنامج
4.67	4.67		10) يوجد لدى مؤسسات وجهات التدريب الإمكانات التي تساعد على إتمام التدريب وتحقيق أهداف الخطة
4.67	4.67		11) موقع مؤسسة أو جهة التدريب مناسب وسهل الوصول إليه

Performance Analysis: تحليل الأداء (١١-٢-ج)

تشير نتائج التحليل في الجدول أعلاه إلى أن متوسط تقويم هيئة التدريس في برامج الدراسات العليا لجودة البرنامج تراوح بين ٤ - ٤.٨٣، حيث تراوح متوسط تقييم الذكور 0، بينما تراوح متوسط تقييم الإناث بين ٤ - ٤.٨٣. وقد حصلت جميع عناصر الاستبانة عند (الإناث) على متوسط تقييم ٤ من ٥ فأعلى، ولم يحصل أي من العناصر على تقييم يقل عن ٤ من ٥، ويوضح الجدول التالي العناصر التي حصلت في الإجمالي عند الإناث على تقييم أعلى من ٤

العناصر الحاصلة على إجمالي تقييم أعلى من ٤
01) البيئة البحثية في البرنامج بيئة إيجابية داعمة ومحفزة للأنشطة البحثية
02) توفر الجامعة الدعم المالي اللازم لإجراء أنشطة بحثية مناسبة ومتنوعة
03) يتوفر في البرنامج مرافق كافية ومتنوعة لإجراء البحوث العلمية [معامل مختبرات - خلوات بحثية]
04) تلبية التجهيزات البحثية في البرنامج احتياجات الباحثين [المصادر العلمية - التجهيزات التقنية - تجهيزات الأمن والسلامة - الدعم الفني - الأجهزة والأدوات]

05) يوفر البرنامج القاعات الكافية والمناسبة لعقد الأنشطة البحثية المختلفة [ قاعات مناقشة - درجات - مرافق الأنشطة اللاصفية]
06) يعقد البرنامج أنشطة بحثية إثرائية متنوعة [المؤتمرات والندوات - ورش العمل - السيمينارات - وحلق النقاش] ذات جودة عالية تسهم في رفع الكفاءة البحثية لدى الطلبة وهيئة التدريس
07) يعقد البرنامج العدد الكافي من الأنشطة البحثية التي تلبي احتياجات الطلبة وأعضاء هيئة التدريس
08) آليات وإجراءات الموافقة على الرسائل العلمية والمشاريع البحثية واضحة ومحددة ومعلنة
09) تطبق آليات وإجراءات الموافقة على الرسائل العلمية والمشاريع البحثية بكل عدالة ونزاهة وموضوعية
10) تعليمات وإرشادات إعداد البحوث والرسائل العلمية والمشاريع البحثية واضحة ومعلنة
11) إجراءات تقييم البحوث والرسائل العلمية والمشاريع البحثية واضحة ومعلنة

### ١. ملخص لأبرز نقاط القوة A summary of the most prominent Strengths Points

#### نقاط القوة Points of Strengths

تطبيق الكلية لمعايير وشروط القبول في برامجها والتسجيل فيها بكل عدالة ونزاهة وشفافية.

The college's application of the criteria and conditions for admission and registration to its programs therein with fairness, integrity and transparency.

تطور جهود برامج الكلية الأكاديمية في نشر الوعي برسائلها ورسالة الكليات.

The development of the college's academic programs' efforts in spreading awareness of its missions and the mission of the colleges.

تقديم برامج الكلية وصفاً شاملاً وكافياً حول طبيعتها ومتطلباتها وأدائها وإنجازاتها بوسائل مناسبة ومتنوعة.

Provide the college's programs with a comprehensive and sufficient description of their nature, requirements, performance and achievements through appropriate and varied means.

تطور جهود برامج الكلية الأكاديمية على نشر ضوابط وقيم وقواعد الأمانة العلمية وحقوق الملكية الفكرية.

The development of the college's academic programs' efforts to disseminate the controls, values, and rules of academic honesty and intellectual property rights

تطور جهود برامج الكلية الأكاديمية بنشر آليات التظلم والشكاوى والتأديب بطرق متنوعة وكافية ومناسبة.

Develop the efforts of the academic college programs by publishing grievance, complaints, and disciplinary mechanisms in a variety, sufficient and appropriate ways.

التمثيل المناسب من قبل شطري البرامج الأكاديمية في الكلية في أعمال البرامج.

Appropriate representation by the two sections (male/female) of the academic programs in the college in the work of the programs.

امتلاك قيادات البرامج الأكاديمية في الكلية المؤهلات والخبرات والقدرات اللازمة لتحقيق رسالة البرامج وأهدافها.

The academic program leaders in the college possess the qualifications, necessary experiences and capabilities to achieve the programs' mission and goals.

### ٤) ملخص لأبرز توصيات التحسين A summary of the most prominent Improvement Recommendations



Improvement Recommendations توصيات التحسين

لا يوجد